

BRINDANDO A VIDA

Festival 'Dia do Vinho' volta ao Espaço Expressa no feriado

Entre os dias 4 e 7 de junho, o público poderá celebrar a tradição vitivinícola em uma programação repleta de experiências, aromas, gastronomia e atrações culturais para toda a família. **Cultura & Théo 7**



DIVULGAÇÃO

BRASILEIRÃO

Corinthians visita Grêmio no Brasileiro

Corinthians enfrenta o Grêmio neste sábado (30), às 17h30, em Porto Alegre, buscando manter boa fase antes da pausa para a Copa do Mundo 2026. **Esportes 8**



Rodrigo Coca/Corinthians/X

Acesse o Portal JJ (jj.com.br) e ouça a Rádio Difusora 810 AM

Projeto de lei cria alternativas para transformar dívidas antigas em benefícios

A Prefeitura de Jundiáí encaminhou à Câmara Municipal um Projeto de Lei que institui a "Transação Resolutiva de Litígios e a Arbitragem Tribu-

tária" que viabiliza ao município recuperar parte de uma dívida ativa que hoje soma cerca de R\$ 459 milhões apenas entre os 80 maiores devedores de

Jundiáí. A proposta cria mecanismos para que dívidas consideradas de difícil recuperação possam ser negociadas de formas alternativas, permitindo

que o município receba serviços, obras ou bens em troca de valores que muitas vezes estão há anos em disputas judiciais sem perspectiva de pagamento.

O objetivo é transformar créditos que hoje permanecem praticamente parados em benefícios reais para a população.

Política 3

IMUNIZAÇÃO

Com 45% da meta, Jundiáí amplia vacinação para população

A Prefeitura de Jundiáí, por meio da Secretaria Municipal de Promoção da Saúde (SMPS), amplia a vacinação contra a gripe para toda a população a partir dos 6 meses de idade. A imunização

está disponível nas Unidades Básicas de Saúde (UBSs) e Clínicas da Família do município, conforme os horários de atendimento de cada unidade. Até o dia 28 de maio, Jundiáí já aplicou 80.864

doses da vacina contra a influenza. Entre os grupos prioritários, foram aplicadas 52.710 doses, o que representa 45,22% de cobertura do público-alvo estimado em 116.574 pessoas. **Cidades 5**



DIVULGAÇÃO

A imunização está disponível nas UBSs e Clínicas da Família conforme os horários de atendimento

MOBILIDADE

Trânsito da avenida Frederico Ozanan será liberado domingo (31)

O trânsito no prolongamento da avenida Antônio Frederico Ozanan, na altura da Vila Hortolândia, no sentido rodovia João Cereser e avenida Armando Giassetti, será liberado para os motoristas neste domingo (31). O novo trecho recebeu a instalação de

gradil, pintura de faixas de rolamento, instalação de placas de sinalização e navegação e implantação de semáforos no cruzamento com a avenida Prefeito Luís Latorre, reforçando a organização do tráfego e a segurança viária.

Cidades 4



DIVULGAÇÃO

O novo trecho recebeu a instalação de gradil e pintura de faixas de rolamento

DOIS CASOS EM 15 DIAS

Morador em situação de rua é encontrado morto no Bonfiglioli

Um homem ainda não identificado, aparentemente morador em situação de rua, foi encontrado morto na manhã desta sexta-feira (29) em uma praça no Jardim Bonfiglioli, em Jundiáí. Este é o segundo caso semelhante registrado em Jundiáí em duas semanas. De acordo com a Guarda Municipal, o proprietário de uma banca de jornais acionou a corporação após perceber um homem caído na praça onde trabalha. O médico da equipe de resgate constatou o óbito ainda no local. A Perícia Técnica também foi acionada e, segundo as primeiras informações, não encontrou sinais de violência no corpo.

Polícia 6

REVITALIZAÇÃO

'Grupo de Trabalho' discute importância de unidades habitacionais

O Grupo de Trabalho do programa "Centro da Gente" realizou nesta sexta-feira (29) mais uma reunião de acompanhamento das ações voltadas à revitalização da região central de Jundiáí. Formado por representantes do poder público, comerciantes, moradores e agentes da sociedade civil, o grupo tem como objetivo discutir

propostas e acompanhar iniciativas para tornar o Centro mais atrativo, seguro e acolhedor. Entre os principais temas debatidos no encontro esteve a importância de incentivar a implantação de unidades habitacionais na região central como estratégia para ampliar a ocupação e estimular a revitalização da área. **Cidades 4**



DIVULGAÇÃO

O grupo tem apresentado propostas para revitalizar o Centro



DIVULGAÇÃO

A proposta é aproximar a população das questões relacionadas à Serra do Japi

ÍNDICE

8 PÁGINAS

Opinião | Política | Cidades | Polícia

Modulino | Cultura | Esportes

TEMPO

SOL ENTRE NUENS

Mínima 13° Máxima 22°

RODÍZIO NA CAPITAL

Placas liberadas

ARTIGOS

Caridade: o fio invisível que nos une



MICÉIA LIMA IZIDORO

Caro leitor, em um mundo que frequentemente corre em ritmo frenético, onde o sucesso é medido por cifras e a pressa dita o tom das nossas interações, olhar para o lado tornou-se um ato de resistência. Falamos muito sobre crises políticas, econômicas e climáticas, mas raramente nos detemos na crise que silenciosamente corrói as bases da nossa convivência: a crise da indiferença. É nesse cenário que a caridade deixa de ser apenas um conceito religioso ou moral e passa a ser uma necessidade urgente de sobrevivência coletiva.

Existe um equívoco comum de que praticar a caridade significa, exclusivamente, abrir a carteira ou doar o que sobrou no armário. Claro, a doação material é vital para quem tem fome ou frio — e não deve ser minimizada. Porém, reduzir a caridade ao desapego do excesso é empobrecer sua verdadeira essência. A palavra, que tem raízes no latim caritas (amor, estima), evoca algo muito mais

profundo: a disposição de enxergar o outro em sua total dignidade.

A verdadeira caridade não humilha quem recebe, nem envaidece quem dá. Ela horizontaliza as relações. É o tempo doado para ouvir um idoso solitário, o respeito no olhar direcionado a quem vive invisível nas calçadas, a paciência com o colega de trabalho que atravessa um dia difícil. Dar um prato de comida resolve uma urgência do corpo, mas es-

A verdadeira caridade não humilha quem recebe

tender a mão e ouvir uma história resgata uma alma.

A caridade é o único tesouro que se multiplica pelo divórcio: quanto mais se divide, mais se tem. Curiosamente, a ciência moderna tem validado o que a sabedoria popular já sabia: fazer o bem faz bem. Estudos na área da neurobiologia mostram que o ato de ajudar o próximo ativa os centros de recompensa do cérebro, liberando dopamina e ocitocina — os chamados hormônios da felicidade e

do vínculo social. Ou seja, o egoísmo é uma miopia existencial. Quando estendemos a mão para levantar alguém, somos nós que nos sentimos mais firmes sobre os próprios pés.

Caro leitor, não precisamos esperar por grandes tragédias ou por uma fortuna na conta bancária para agir. A caridade revolucionária opera nas pequenas brechas do cotidiano. Ela está na gentileza no trânsito, na partilha do conhecimento, no voluntariado anônimo que faz engrenagens comunitárias girarem sem alarde.

Praticar a caridade é reconhecer o fio invisível que une todos nós. Se a dor do outro não me afeta, a minha própria humanidade está anestesiada. Em última análise, ser caridoso não é sobre salvar o mundo sozinho, mas sobre garantir que, no pedaço de mundo que nos cabe habitar, o frio da indiferença não termine por congelar os corações. Que possamos, hoje mesmo, ser o calor na vida de alguém. Pense nisso!

MICÉIA LIMA IZIDORO é Neuropsicopedagoga Clínica, Psicopedagoga Clínica e Institucional, Pós-graduada em ABA, Pós-graduada em Dislexia e distúrbios da leitura e escrita e voluntária na ONG A casa do Ney

Venda da Linha 7 foi um bom negócio pra quem?



MÁRIO MAURICI DE LIMA

O governo Tarcísio de Freitas vendeu a Linha 7-Rubi da CPTM para a iniciativa privada em fevereiro de 2024, como símbolo de modernização e eficiência. Mais de dois anos se passaram desde então, e as promessas de melhoria ainda não se converteram em realidade. Até agora, a única mudança para os passageiros foi no sentido oposto, para pior, com o fim do Serviço 710, que conectava a Linha 7 com a 10, permitindo uma viagem direta entre Jundiaí e Rio Grande da Serra, com integração direta a diversas linhas da CPTM e Metrô em São Paulo.

E talvez as melhorias na Linha 7 tardem a chegar. Uma das mais aguardadas é o Trem Intercidades, que irá conectar em apenas 64 minutos Campinas a São Paulo, com uma única parada em Jundiaí, utilizando trens capazes de atingir até 140 km/h e transportar mais de 800 passageiros por viagem. Enquanto a propaganda vende o sonho, a realidade cobra a conta. E ela não é barata: um aditivo contratual de R\$ 2,5 bilhões.

Isso porque, depois de ganhar o contrato, a TIC Trens

reavaliou o projeto e concluiu que, para dar certo, seria necessária a construção de uma linha adicional no trecho entre Jundiaí e São Paulo. Sem essa ampliação, os trens expressos e os trens com paradas intermediárias teriam que compartilhar a mesma via, comprometendo a eficiência do sistema. Na prática, qualquer intercorrência ou dessincronia prejudicaria toda a operação.

Será que caso o leilão original tivesse previsto esse ajuste de projeto com o adicional

A única mudança para os passageiros foi no sentido oposto

financeiro, mais empresas teriam se interessado? Com mais empresas na disputa, o governo do Estado poderia ter feito melhor negócio na concessão da Linha 7? Essas são perguntas que, infelizmente, não poderemos responder.

Enquanto não há uma decisão em relação à essa questão financeira, as obras avançam em ritmo lento no trecho entre Jundiaí e Campinas. Nos últimos dias, os trabalhos que estavam concentrados em Vinhedo se expandiram para Jundiaí, com intervenções de drenagem, conten-

ções provisórias e remoção de vegetação em áreas próximas à ferrovia. Para avançar além disso, a concessionária depende de uma licença da Cetesb.

Todas essas dificuldades formam o “detalhe” que não entrou no discurso oficial do governo Tarcísio de Freitas. Fica a sensação de que este é um daqueles projetos entregues para a iniciativa privada sem um planejamento adequado e com muitas pontas soltas. Ainda há mais dúvidas do que respostas. Como serão superados os desafios no trajeto do novo trilho, como pontes e viadutos? Qual solução será dada ao histórico túnel do Botujuru? Se alguém sabe, ainda não contou.

A única certeza, até agora, é que não há nenhum tipo de movimentação por parte do governo Tarcísio e da TIC Trens pela volta do 710. Diante de tantos problemas e incertezas, seria razoável a reativação de um serviço tão bem avaliado. Mas, pelo visto, ninguém parece dar a mínima com quem mais importa nessa equação: os passageiros. Estes, vivem um pesadelo desde a privatização da Linha 7, sendo obrigados a encarar uma plataforma superlotada na Estação Barra Funda e a perder tempo com conexões que poderiam ser desnecessárias.

MAURICI é primeiro secretário da Assembleia Legislativa de São Paulo.

Escrever à mão... o resgate!



LICIANA ROSSI

Um movimento interessante começa a ganhar força na Europa, especialmente na Suécia: o resgate da escrita à mão. O país reduziu o uso excessivo de dispositivos digitais e está investindo em materiais tradicionais, como cadernos, lápis e canetas. A decisão não aconteceu por nostalgia ou resistência à tecnologia, mas por algo muito mais profundo: neurociência.

Pesquisas recentes vêm mostrando que escrever à mão ativa o cérebro de maneira muito mais ampla e integrada do que simplesmente

te digitar em um teclado.

Um estudo foi publicado em 2024 na revista científica *Frontiers in Psychology*, conduzido pela neurocientista norueguesa Audrey van der Meer, cujos resultados chamaram atenção da comunidade científica: ao escrever à mão, os participantes apresentaram uma conectividade cerebral significativamente maior entre diversas regiões ligadas à memória, processamento sensorial, coordenação motora, atenção e aprendizagem, comprovando que o cérebro trabalha de forma mais completa quando escrevemos manualmente.

Escrever à mão não é apenas “registrar palavras”. É um processo neurológico complexo. O cérebro precisa coordenar o movimento fino das mãos, controlar a

pressão e direção do traço, organizar pensamentos, selecionar palavras, construir frases, processar significado e integrar percepção visual, memória e ação motora ao mesmo tempo.

Enquanto a digitação muitas vezes favorece uma transcrição quase automática e mecânica, a escrita manual exige síntese, interpretação e reorganização mental das informações em tempo real, desta forma o cérebro processa o conteúdo com mais profundidade, favorecendo retenção, compreensão e aprendizagem.

Ao escrever à mão, o cérebro não apenas armazena informação. Ele cria conexões neurais mais robustas. E isso talvez seja ainda mais importante hoje.

Nesta era de excesso de estímulos, o cérebro mo-

derno recebe dados o tempo todo, mas processa cada vez menos profundamente. A escrita manual funciona quase como um “freio cognitivo saudável”. Ela desacelera o pensamento o

Escrever à mão não é apenas registrar palavras

suficiente para permitir assimilação real.

Além disso, escrever à mão também estimula áreas ligadas à criatividade, organização emocional e expressão pessoal. Muitas pessoas relatam sensação de clareza mental ao escrever, planejar no papel ou

simplesmente anotar ideias manualmente.

Existe algo neurofisiologicamente poderoso nesse gesto aparentemente simples. E talvez estejamos começando a entender que o cérebro humano não foi feito apenas para consumir informação rapidamente, mas para interagir fisicamente com ela.

A neurociência mostra que movimento e cognição caminham juntos. Quando escrevemos à mão, há participação ativa do sistema motor, sensorial, visual e cognitivo de maneira simultânea. É um exemplo claro de como o corpo participa diretamente da aprendizagem.

Isso não significa abandonar a tecnologia. O próprio estudo destaca que o equilíbrio é o caminho mais inteligente. Tablets, computadores e inteligência artificial con-

tinuarão sendo ferramentas importantes. Mas talvez tenhamos ido rápido demais ao substituir completamente práticas que o cérebro humano utiliza há séculos para aprender melhor.

No fundo, a ciência está redescobrendo algo muito simples: algumas das ferramentas mais poderosas para o cérebro continuam sendo as mais básicas.

Um papel. Uma caneta. Alguns minutos de escrita consciente. Talvez escrever à mão seja muito mais do que um hábito antigo. Talvez seja um dos exercícios neurológicos mais completos que ainda podemos fazer diariamente. Muita saúde a todos.

LICIANA ROSSI é especialista em coluna e treinamento corretivo, pioneira do método ELDOA no Brasil

“Os artigos dessa página não representam a opinião desse jornal e é de inteira responsabilidade dos seus autores”

Jornal de Jundiaí
REGIONAL

Diretora Presidente
SUELI N. F. MUZAIEL

Diretor Vice-Presidente
TOBIAS MUZAIEL JR.

Editora-Chefe
ARIADNE GATTOLINI - MTB 23649

Publicação Diária da Lauda Editora, Consultorias e Comunicações Ltda.

Fundado em 1965 por Tobias Muzaiel
Em memória

MATRIZ - JUNDIAÍ
Rua Barão de Jundiaí, 1041 - sala 92 - Jundiaí - SP - CEP 13201-012 | e-mail: comercial@jj.com.br

Departamento Comercial (11) 98199-4756
Redação (11) 98157-9867
Novas assinaturas/renovações (11) 98305-0050

Atendimento ao Assinante (de 2ª a 6ª até 17h30) (11) 98157-9837
Atendimento ao Assinante (sábados e domingos até as 12h) (11) 98157-9861
Departamento Cobrança (11) 98157-9839
Serviços Gráficos (11) 98157-9837

JUNDIAÍ, VÁRZEA PAULISTA, CAMPO LIMPO PAULISTA,
LOUVEIRA E ITUPEVA

jj.com.br

POLÍTICA

POLÍTICA@JJ.COM.BR

COFRES PÚBLICOS Prefeitura de Jundiaí quer recuperar dívida de R\$ 459 milhões, de 80 maiores devedores da cidade, que pode ser trocada por serviços

Projeto de lei cria alternativas para transformar dívidas antigas

ALAN CAVALIERI
acavalieri@jj.com.br

A Prefeitura de Jundiaí encaminhou à Câmara Municipal um Projeto de Lei que institui a “Transação Resolutiva de Litígios e a Arbitragem Tributária” que viabiliza ao município recuperar parte de uma dívida ativa que hoje soma cerca de R\$ 459 milhões apenas entre os 80 maiores devedores da cidade.

A proposta cria mecanismos para que dívidas consideradas de difícil recuperação possam ser negociadas de formas alternativas, permitindo que o município receba serviços, obras ou bens em troca de valores que muitas vezes estão há anos em disputas judiciais sem perspectiva de pagamento. O objetivo é transformar créditos que hoje permanecem praticamente parados em benefícios reais para a população.

Atualmente, os grandes devedores possuem processos judiciais complexos, alguns em situação de recuperação judicial ou massa falida,



O secretário de Finanças, Lucas Marques Lusvarghi, mostra benefícios da lei

o que dificulta ou até inviabiliza o pagamento integral das dívidas. Nesses casos, mesmo quando a prefeitura vence a ação judicial, o recebimento dos valores pode levar décadas ou até nunca acontecer.

Com a nova lei, o municí-

pio poderá negociar formas alternativas de quitação dessas dívidas, sempre observando critérios técnicos, interesse público e responsabilidade fiscal.

Um dos instrumentos previstos é a chamada “dação em pagamento”, que permite

ao devedor oferecer serviços, obras ou bens para quitar total ou parcialmente a dívida.

Na prática, isso significa que uma dívida que dificilmente seria recuperada poderá gerar benefícios diretos para a cidade.

Um exemplo de justiça social são casos de instituições que prestam serviços à população. Em vez de uma cobrança que permaneça anos na Justiça sem solução, o município poderá receber contrapartidas que atendam necessidades públicas, como serviços na área da saúde, melhorias em equipamentos públicos ou outras ações de interesse coletivo.

Outro exemplo de interesse público são: clubes, empresas ou instituições que possuem patrimônio ou capacidade de prestar serviços, mas enfrentam dificuldades financeiras para quitar integralmente seus débitos, com a lei isso pode ser revertido em benefícios tangíveis para a população.

A proposta segue modelos já adotados pelo Governo Federal e por diversos estados brasileiros por meio da chamada transação resolutiva de litígios, mecanismo que permite acordos para recuperação de créditos públicos considerados de difícil recebimento.

A expectativa da prefeitura é recuperar, nos próximos cinco anos, pelo menos 10% do valor atualmente concentrado nos maiores devedores do Município. Isso representa recursos que poderão ser revertidos em investimentos e serviços para a população sem aumento de impostos.

Todas as negociações deverão seguir regras estabelecidas em lei e serão submetidas à análise técnica das áreas responsáveis. O projeto também cria mecanismos de acompanhamento previstos na Lei de Responsabilidade Fiscal, com divulgação dos resultados e dos valores recuperados, garantindo transparência e controle social.

O projeto será analisado pela Câmara Municipal e deve entrar na pauta dos próximos dias. A proposta busca criar soluções para recuperar créditos que hoje possuem baixa perspectiva de recebimento, transformando dívidas antigas em resultados concretos para a cidade e para a população.

EM CAMPANHA

Governo paga R\$ 80 mi por propaganda ao fim da escala 6x1

O governo Lula (PT) destinou R\$ 80 milhões para propagandas sobre o fim da escala 6x1, quando seis dias de trabalho são seguidos de um dia de descanso.

A proposta de redução de jornada é uma aposta eleitoral do petista, com reflexo no tamanho da campanha. O valor é o dobro da propaganda feita em 2025 sobre a isenção do Imposto de Renda para quem recebe até R\$ 5.000 por mês, medida que aliados de Lula (PT) avaliam ter tido impacto abaixo do esperado nas projeções de voto.

A verba foi usada pela Secom (Secretaria de Comunicação Social) para produzir a campanha com o mote “tempo com a família”, lançada no começo de maio. Aprovada pela Câmara na quarta-feira (27), a PEC (Proposta de Emenda à Constituição) que acaba com a escala ainda pre-

cisa ser aprovada pelo Senado.

A campanha pelo fim da escala 6x1 ainda é quase duas vezes maior que os R\$ 45 milhões direcionados para promover a nova edição do Desenrola Brasil, que prevê renegociação de dívidas.

Um dos vídeos da propaganda afirma que discussões anteriores sobre direitos trabalhistas foram alvos de oposição. “Contra cada uma delas, disseram que o Brasil ia quebrar. Não quebrou e direitos foram garantidos”, diz o vídeo do governo.

O vídeo ainda se contrapõe ao discurso de que a mudança na jornada trará prejuízo econômico: “Trabalhadores descansados produzem mais, cometem menos erros, duram mais nos empregos. Um país exausto não cresce”.

A peça principal termina com o slogan “é o governo do Brasil do lado do trabalhador,



Câmara Federal aprovou nesta semana o fim da escala 6x1

do lado do povo brasileiro”.

Em nota, a Secom afirma que não existe previsão de ampliar os valores das propagandas pelo fim da escala 6x1 e do Desenrola. “Em ambas as ações, a veiculação abrangerá

múltiplos meios de comunicação, indo além da TV e da internet”, diz a pasta.

A secretaria declara que a distribuição dos anúncios publicitários observa “diversificação dos investimentos,

audiência, perfil do público-alvo e cobertura geográfica”, entre outros pontos. “A diretriz tem como objetivo ampliar o alcance das ações.”

Após a aprovação na Câmara da PEC que reduz a

escala de trabalho, o presidente Lula (PT) disse que a medida é uma “conquista histórica e civilizatória”. “Mais do que horas no relógio, estamos devolvendo aos trabalhadores e trabalhadoras o direito ao convívio com a família. Ao descanso. À vida além do trabalho. As duas folgas semanais significam mais tempo para estudar, se divertir, cuidar da saúde e ver os filhos crescerem”, disse Lula em uma publicação nas redes sociais.

A verba para propaganda do governo atingiu, no último ano, o maior valor empenhado desde 2017, cerca de R\$ 1,5 bilhão. A Secom consumiu a principal fatia (R\$ 924 milhões), enquanto o resto foi utilizado principalmente pelo Ministério da Saúde. O orçamento de 2026 prevê menos despesas com publicidade, cerca de R\$ 1,44 bilhão.

Referência em saneamento

Jundiaí foi escolhida para sediar o 55º Congresso Nacional de Saneamento da Assemæe, previsto para maio de 2027. A cidade venceu a disputa com Vitória (ES), Balneário Camboriú (SC) e Joinville (SC), sendo selecionada por critérios como capacidade técnica, infraestrutura e atuação no setor de saneamento. O evento é considerado um dos principais do país na área e reúne gestores públicos, especialistas, empresas e representantes de serviços municipais de saneamento. A escolha levou em consideração critérios como infraestrutura, capacidade de organização do evento e indicadores do município na área de saneamento.



Poder público e sociedade civil se reuniram para balanço do primeiro quadrimestre

Prestando contas

A Secretaria de Finanças de Jundiaí apresentou ontem (29), em audiência pública na Câmara Municipal, as metas fiscais do primeiro quadrimestre de 2026. Os dados apontam receita total de R\$ 1,614 bilhão entre janeiro e abril, queda de 0,56% em relação ao mesmo período de 2025. As despesas liquidadas somaram R\$ 1,194 bilhão, redução de 1,43%. Entre as principais fontes de arrecadação do município estão ICMS (R\$ 296,1 milhões), ISS (R\$ 216,5 milhões), IPTU (R\$ 159,7 milhões) e IPVA (R\$ 143,6 milhões). Já entre as despesas, os maiores volumes de recursos foram destinados à Saúde (R\$ 349,6 milhões), Educação (R\$ 278 milhões) e Previdência Social (R\$ 161,7 milhões). Os gastos com pessoal corresponderam a 41,07% da Receita Corrente Líquida.

PELA ORDEM

Pressão na Geraldo Dias

A Prefeitura de Jundiaí informou que busca autorização do Governo do Estado para realizar melhorias na Rodovia Vereador Geraldo Dias (SP-332), entre os quilômetros 71 e 74. O projeto prevê intervenções em pontos de ônibus, acessibilidade, iluminação e segurança viária para pedestres e usuários do transporte público. O anúncio ocorre enquanto o Ministério Público acompanha as condições de segurança da via. Dados do Departamento de Estradas de Rodagem (DER) apontam ao menos 27 acidentes no trecho nos últimos anos, incluindo ocorrências com vítimas graves e uma morte. Diante do cenário, o MP solicitou que Prefeitura, DER e Polícia Militar Rodoviária apresentem medidas para ampliar a fiscalização e melhorar a infraestrutura da rodovia.

Ensino noturno

O Ministério Público de São Paulo (MPSP) instaurou neste mês um Procedimento Administrativo de Acompanhamento (PAA) para verificar a oferta de ensino noturno na rede pública de Jundiaí e a existência de políticas voltadas aos estudantes trabalhadores. Segundo o documento, atualmente apenas uma escola estadual do município oferece turmas de 1º ano do ensino médio no período noturno, com sala acima da capacidade prevista. A promotoria aponta ainda pedidos de transferência pendentes e um número elevado de ações judiciais em busca de vagas, cenário que pode indicar “demanda reprimida” na cidade, segundo o MPSP.

Resolve fácil

Parlamentares e líderes do Executivo de Cajamar participaram, nesta semana (28) da inauguração de um novo dispositivo de atendimento à população, Resolve Fácil. A unidade irá concentrar serviços como negociação de dívida ativa, orientação jurídica, encaminhamento para vagas de emprego e apoio em questões trabalhistas. O objetivo é ampliar o acesso dos moradores a serviços públicos e facilitar a resolução de demandas do dia a dia.

Negócios

O ministro do Empreendedorismo, da Microempresa e da Empresa de Pequeno Porte, Paulo Henrique Pereira, afirmou que o governo federal estuda ampliar o número de funcionários que podem ser contratados por microempreendedores individuais (MEIs) caso avance a proposta que reduz a jornada semanal de trabalho e põe fim à escala 6x1. Atualmente, o MEI pode contratar apenas um empregado. A avaliação do governo é que pequenas empresas poderão precisar de reforço nas equipes para compensar a redução da carga horária e garantir o funcionamento das atividades. O tema entrou em debate após a Câmara dos Deputados aprovar a PEC que reduz a jornada de 44 para 40 horas semanais, mantendo os salários. A proposta ainda será analisada pelo Senado.

CIDADES

CIDADES@JJ.COM.BR

REVITALIZAÇÃO Entre os principais temas debatidos o destaque foi para o incentivo à implantação de unidades habitacionais como ocupação

‘Grupo de Trabalho’ debate sobre unidades habitacionais

ALAN CAVALIERI
acavalieri@jj.com.br

O Grupo de Trabalho do programa “Centro da Gente” realizou nesta sexta-feira (29) mais uma reunião de acompanhamento das ações voltadas à revitalização da região central de Jundiaí. Formado por representantes do poder público, comerciantes, moradores e agentes da sociedade civil, o grupo tem como objetivo discutir propostas e acompanhar iniciativas para tornar o Centro mais atrativo, seguro e acolhedor. Entre os principais temas debatidos no encontro esteve a importância de incentivar a implantação de unidades habitacionais na região central como estratégia para ampliar a ocupação e estimular a revitalização da área.

A coordenadora do programa, Daniela Colagrossi, destacou o caráter participativo da iniciativa. Segundo ela, a discussão serviu para evidenciar dados de segurança pública e discutir a importância de trazer a vida de volta ao Centro. Na ocasião apresentou os eixos do programa que busca uma revitalização coletiva da região.

Durante a reunião também foram apresentadas premissas, diretrizes e áreas



Poder público e sociedade civil discutiram os avanços e desafios da revitalização

municipais centrais com potencial de utilização em futuras ações como o retrofit e aluguel social, material que deverá ser encaminhado para análise dos secretários envolvidos. Representantes de diferentes secretarias também estiveram presentes.

REVITALIZA

Representantes do Comitê Cidadão e do Grupo Revitaliza Centro, que reúnem

mais de mil seguidores nas redes sociais, também se manifestaram durante a reunião. Segundo o morador e comerciante da região central, Márcio Zaratín, é necessário criar mecanismos que facilitem a ocupação habitacional da região. “Precisamos facilitar as pessoas a morarem no Centro e estudar possibilidades de subsídios para o povoamento da região”, afirmou.

De acordo com Zara-

tin, as ações já realizadas pelo programa de revitalização têm contribuído para aumentar a circulação de pessoas na área central, especialmente por meio de iniciativas de zeladoria urbana. “A perspectiva é boa no médio e longo prazo”, avaliou.

Durante o encontro, ele também reiterou os pontos discutidos em uma reunião realizada na semana passada com o prefeito. Na ocasião, o



Márcio Zaratín espera que as ocupações valorizem o espaço

grupo apresentou um ofício com propostas voltadas à melhoria da região central, com destaque para ações nas áreas de limpeza urbana, segurança pública, mobilidade urbana, ampliação das condições de circulação de pessoas e reforço dos serviços de lavagem e manutenção das vias públicas.

SEGURANÇA PÚBLICA

Dados apresentados pela Polícia Militar apontam que o Centro de Jundiaí registrou 23 roubos em março. Segundo o levantamento, o volume corresponde ao que a cidade de São Paulo registra em aproximadamente

cinco horas e Campinas em cerca de cinco dias, indicando que os índices locais permanecem relativamente baixos quando comparados aos de grandes centros urbanos.

A análise ainda apontou os dados oscilações ao longo do ano, com aumento pontual dos roubos em fevereiro e tendência de queda nos demais períodos. Ele observou ainda que o Centro não se destaca pelos índices criminais, embora eventos específicos, como o período do Carnaval, demandem atenção especial das forças de segurança.

Os dados apresentados também mostraram redução nas taxas de roubo e de furto e roubo de veículos nos últimos anos. Em 2025, a taxa de roubos foi de 130 ocorrências por 100 mil habitantes, ante 250 registradas em 2022. Já a taxa de furto e roubo de veículos caiu de 237 para 136 casos por 100 mil habitantes no mesmo período.

As próximas discussões devem abordar o andamento dos projetos em execução e novas demandas apresentadas por moradores e comerciantes. Ao longo deste ano, o programa pretende acompanhar os prazos das obras, a agenda cultural de ativação do Centro e os programas sociais previstos para o município

MOBILIDADE

Rodovia Geraldo Dias vira tema de projeto viário

A Prefeitura de Jundiaí, através da Secretaria Municipal de Mobilidade e Transporte (SMMT), tem realizado gestões junto ao Departamento de Estradas de Rodagem do Estado de São Paulo (DER/SP), responsável pela SP-332 (Rodovia Geraldo Dias), para que possa realizar melhorias para os usuários da via, especialmente no trecho compreendido entre os quilômetros 71 e 74.

Mesmo sem possuir competência legal para intervenções diretas no trecho, já que a responsabilidade é do Departamento de Estradas de Rodagem do Estado de São Paulo (DER/SP) e da Polícia Militar Rodoviária, a administração municipal tem realizado tratativas junto ao Governo do Estado para viabilizar melhorias voltadas à segurança viária e ao transporte público.

Atualmente, a Prefeitura possui autorização para atuar apenas entre o km 64,5



Jundiaí tem autorização apenas para atuar entre o km 64,5 e km 71

e o km 71, trecho onde executa serviços de manutenção, sinalização e iluminação. A partir do km 71, qualquer intervenção depende de autorização estadual.

Ainda assim, a Secretaria Municipal de Mobilidade e Transporte (SMMT) elabo-

rou estudos técnicos e encaminhou ao DER-SP um projeto propondo melhorias em diversos pontos de parada de ônibus entre os km 71 e 75 da rodovia. O projeto desenvolvido pela Prefeitura prevê uma série de melhorias voltadas à mobilidade urbana, segu-

rança viária e acessibilidade, com intervenções que contemplam a qualificação da infraestrutura, a reorganização dos espaços de circulação e o aprimoramento das condições de deslocamento para pedestres, motoristas e usuários do transporte público.

SERRA DO JAPI

Colóquio Científico debate Ecologia Visual

A relação entre ciência, biodiversidade e fotografia estará em destaque em Jundiaí no próximo dia 3 de junho, às 15h, durante o 4º Colóquio Científico, que terá como tema “Ecologia Visual na Serra do Japi”. O encontro é promovido pela Fundação Serra do Japi e pela Comissão de Política Urbana e Meio Ambiente da Câmara Municipal de Jundiaí e será realizado no plenário da Câmara, na rua Barão de Jundiaí, nº 128.

O convidado desta edição é o biólogo e fotógrafo Yuri Fanchini Messas, Mestre e Doutor em Biologia Animal pela Universidade Estadual de Campinas (Unicamp), com pós-doutorado realizado pela Unicamp e pela University of Exeter, no Reino Unido.

O colóquio irá abordar aspectos da ecologia visual aplicada à biodiversidade da Serra do Japi, destacando a

importância da observação, da fotografia e dos estudos científicos voltados à conservação ambiental e ao entendimento das espécies que habitam a região. A iniciativa busca aproximar a população das discussões científicas e ambientais relacionadas à Serra do Japi, considerada uma das áreas de Mata Atlântica mais importantes do Estado de São Paulo e referência em preservação ambiental.

O 4º Colóquio Científico integra a programação do Mês do Meio Ambiente, organizado pela Secretaria Municipal de Planejamento Urbano e Meio Ambiente (SMPUMA). As atividades tiveram início no dia 13 de maio e seguem até 13 de junho, com ações voltadas à conscientização ambiental, educação, sustentabilidade e preservação dos recursos naturais no município.



As estimativas apontam para cerca de 3,35 milhões de turistas em trânsito

EM SÃO PAULO

Corpus Christi deverá movimentar R\$ 6,4 bi para o turismo paulista

O fluxo de visitantes esperado nos municípios paulistas durante o feriado de Corpus Christi (4 a 7 de junho) deve ficar 4,9% maior este ano, em relação ao ano passado, e gerar uma movimentação financeira direta de R\$ 6,4 bilhões para a economia do turismo do estado. O levantamento é do Centro de Inteligência da Economia

do Turismo (CIET), ligado à Secretaria de Turismo e Viagens do Estado de São Paulo (Setur-SP).

As estimativas apontam para cerca de 3,35 milhões de turistas em trânsito durante os quatro dias. Entre os municípios com maior expectativa de recebimento de visitantes, São Sebastião lidera com previsão de 90 mil turistas, seguido por

Peruibe, com 85 mil, Bertioxa, com 70 mil, Olímpia, com 66,9 mil, e Atibaia, que espera 50 mil turistas.

Na avaliação do CIET, os números apresentam desempenho projetado igual ou superior ao observado em 2025. No panorama geral da sondagem, 74% dos municípios informaram possuir celebrações ou eventos tradicionais capazes de atrair visitan-

tes, enquanto 63% afirmaram promover iniciativas de conscientização ambiental e 77% destacaram que o feriado contribui para preservar as tradições culturais locais.

Entre os destinos analisados, Atibaia, Bertioxa e Peruibe se destacam por responderem positivamente à existência de eventos tradicionais durante o período.

CONTRA A GRIPE A imunização está disponível nas Unidades Básicas de Saúde e Clínicas da Família, conforme os horários de atendimento de cada unidade.

Com 45% da meta, Jundiaí amplia vacinação para população

DA REDAÇÃO
grupo.editores@jj.com.br

Com a queda das temperaturas e o aumento dos casos de doenças respiratórias, a Prefeitura de Jundiaí, por meio da Secretaria Municipal de Promoção da Saúde (SMPS), amplia a vacinação contra a gripe para toda a população a partir dos 6 meses de idade. A imunização está disponível nas Unidades Básicas de Saúde (UBSs) e Clínicas da Família do município, conforme os horários de atendimento de cada unidade.

A ampliação da campanha acompanha a orientação do Governo do Estado de São Paulo e tem como objetivo aumentar a cobertura vacinal, reduzir a circulação do vírus influenza e prevenir casos graves da doença, especialmente neste período de maior incidência de doenças respiratórias.

Até o dia 28 de maio, Jundiaí já aplicou 80.864 doses da vacina contra a influenza. Entre os grupos prioritários, foram aplicadas



A aplicação está disponível nas UBSs e Clínicas da Família

52.710 doses, o que representa 45,22% de cobertura do público-alvo estimado em 116.574 pessoas.

Entre as crianças de 6 meses a menores de 6 anos,

foram aplicadas 8.145 doses, alcançando cobertura de 29,02%. Entre as gestantes, a cobertura está em 43%, com 1.581 doses aplicadas. Já entre os idosos

com 60 anos ou mais, foram registradas 42.984 doses aplicadas, atingindo cobertura de 50,67%.

Além da vacinação disponível durante a semana

nas UBSs e Clínicas da Família, a prefeitura realiza uma ação especial de imunização no dia 6 de junho, das 10h às 18h, no Espaço Jundiaí Empreendedora, lo-

calizado no Maxi Shopping.

Além da vacinação, a Secretaria Municipal de Promoção da Saúde orienta a população a adotar medidas simples de prevenção como higienizar frequentemente as mãos e objetos; manter os ambientes arejados; beber bastante água e manter-se hidratado; e reforçar a imunidade.

Para mais informações sobre a vacinação contra a gripe, a orientação é procurar a Unidade Básica de Saúde (UBS) ou Clínica da Família mais próxima. As unidades são os canais oficiais para esclarecimento de dúvidas relacionadas às salas de vacina e à imunização no município.

O Governo do Estado de São Paulo também disponibiliza o portal "Vacina 100 Dúvidas", com respostas às perguntas mais frequentes sobre vacinação, incluindo informações sobre eficácia, efeitos colaterais e doenças imunopreveníveis. O acesso pode ser feito pelo site: <https://www.vacina100duvidas.sp.gov.br>. Leia mais na versão on-line do JJ (jj.com.br)

SAÚDE

Conferência Municipal está com inscrições abertas

A Prefeitura de Jundiaí, por meio da Secretaria de Promoção da Saúde e do Conselho Municipal de Saúde, segue com inscrições abertas para a Conferência Municipal de Saúde 2026 até a próxima segunda-feira (1º de junho), ou até o preenchimento das vagas disponíveis.

Podem participar pessoas maiores de 16 anos, representantes dos diferentes segmentos da sociedade, trabalhadores da saúde, usuários do SUS, gestores, prestadores de serviço e integrantes de movimentos sociais interessados em contribuir com propostas para o fortalecimento da saúde pública.

O evento será realizado no dia 13 de junho, das 8h às 16h, no Auditório Elis Regina, no Complexo Argos e se refere a etapa municipal da 10ª Conferência Estadual de

Saúde e da 18ª Conferência Nacional de Saúde.

Neste ano, a conferência terá como tema central "Saúde, Democracia, Soberania e SUS: cuidar do povo é cuidar do Brasil", promovendo debates sobre o fortalecimento do Sistema Único de Saúde

(SUS), financiamento da saúde pública, garantia de direitos e os desafios da saúde no cenário nacional.

Durante a programação, os participantes serão divididos em grupos temáticos para discutir propostas e diretrizes relacionadas à saúde públi-

ca, que poderão seguir para as etapas estadual e nacional.

Além dos debates temáticos, também serão eleitos os delegados que representarão o município na etapa da 10ª Conferência Estadual de Saúde e 18ª Conferência Nacional de Saúde.

PROLONGAMENTO

Trânsito na Ozanan será liberado neste domingo (31)

O trânsito no prolongamento da avenida Antônio Frederico Ozanan, na altura da Vila Hortolândia, no sentido rodovia João Cereser e avenida Armando Giasseti, será liberado para os motoristas neste domingo (31). O novo trecho recebeu a instalação de gradil, pintura de faixas de rolamento, instalação de placas de sinalização e navegação e implantação de semáforos no cruzamento com a avenida Prefeito Luís Latorre, refor-

çando a organização do tráfego e a segurança viária.

O trânsito local também passará por mudanças importantes. O acesso à CECE Aramis Polli será feito pela avenida Antônio Frederico Ozanan, com conversão à direita para a rua Dr. Benedito de Godoy Ferraz, que passa a operar em sentido único.

O mesmo trajeto poderá ser utilizado pelos motoristas que seguem em direção à EE Professor Adoniro La-

deira. Neste caso, quem estiver na avenida Antônio Frederico Ozanan também poderá acessar a escola pela rua São Manoel.

A partir da liberação do trânsito, ficará proibido o estacionamento na faixa da direita da Frederico Ozanan. A Prefeitura informa que os agentes de trânsito estarão no local para orientar os motoristas durante a adaptação às novas mudanças viárias. Leia mais na versão on-line do JJ (jj.com.br)

PÓS-EXPOSIÇÃO

Ampliada oferta de prevenção ao HIV com medicação

A busca rápida por atendimento de saúde é fundamental em situações de urgência, especialmente quando se trata da prevenção ao HIV. Com o objetivo de ampliar o acesso da população a esse cuidado, a rede municipal de saúde de Jundiaí passará a descentralizar a oferta da Profilaxia Pós-Exposição (PEP), estratégia de prevenção indicada após situações de exposição sexual consentida com risco de infecção.

A partir do início de junho, todas as UBSs e Clínicas da Família poderão realizar a prescrição do medicamento. Além da PEP, a rede oferece a PrEP (Profilaxia Pré-Exposição), um medicamento diário para pessoas em risco de exposição. Para ter acesso, basta dirigir-se até o CTA (rua Palmira Cervi Bárbaro, 89, Vila Hortolândia) de segunda a sexta-feira, das 7h às 15h30, portando um documento de identificação.

O CTA, UBSs e Clínicas da Família também ofertam orientações e testagem gratuita para HIV, sífilis e hepatites B e C para toda a população, com sigilo, acolhimento e realizam os encaminhamentos para tratamento quando necessário.

Para a implementação da nova estratégia, a rede muni-



Todas as UBSs e Clínicas da Família poderão realizar a prescrição

cipal de saúde está passando por processo de capacitação. Estão sendo realizados encontros e treinamentos com os enfermeiros das unidades, que serão responsáveis

pelo acolhimento dos usuários e pela prescrição da PEP, garantindo um atendimento qualificado e seguro à população. Leia mais na versão on-line do JJ (jj.com.br).



Os motoristas devem ficar atento às alterações do trânsito no entorno

Correias Mercúrio S/A. Indústria e Comércio
CNPJ nº 50.937.564/0001-23

Editais de Convocação de Assembleia Geral Extraordinária

Ficam convocados os senhores acionistas da Correias Mercúrio S/A. Indústria e Comércio a se reunirem em Assembleia Geral Extraordinária, a ser realizada de forma exclusivamente digital, por meio da plataforma Microsoft Teams, no dia 08 de junho de 2026, segunda-feira, às 9h15. As instruções para acesso, participação e votação na Assembleia, bem como o link de acesso, serão encaminhados por e-mail aos acionistas e/ou a seus representantes devidamente constituídos, até 5 (cinco) dias antes da data da Assembleia. A Assembleia será considerada realizada na sede social da Companhia, situada na Rua José Spina, 10, Vila Jundiápolis, em Jundiaí - SP, nos termos da legislação aplicável. Ordem do Dia: (i) Deliberar sobre a remuneração do Conselho de Administração para o triênio 2026/2029, bem como ratificar eventuais pagamentos realizados até a presente data; (ii) Deliberar sobre a remuneração global da Diretoria Executiva para o período de 2026/2028, bem como ratificar eventuais pagamentos realizados até a presente data; (iii) Deliberar sobre a reavaliação da necessidade e definição de parâmetros para eventual auditoria externa adicional mencionada na Assembleia Geral Ordinária realizada em 29 de abril de 2025; (iv) Autorizar a Diretoria Executiva da Companhia a praticar todos os atos necessários ou convenientes à efetivação e implementação das deliberações aprovadas. Para participar na Assembleia, os acionistas deverão apresentar originais ou cópias autenticadas dos seguintes documentos: (i) documento hábil de identidade do acionista ou de seu representante; e (ii) instrumento de mandato, na hipótese de representação do acionista, na forma do parágrafo 1º do artigo 126 da Lei nº 6.404/76 e do Estatuto Social da Companhia, que deverá conter orientações minuciosas e expressas de voto sobre as matérias constantes da ordem do dia. O referido instrumento de mandato deverá ser apresentado ao Presidente da Mesa antes da instalação da Assembleia Geral. Encontram-se à disposição dos acionistas, na sede social da Companhia, os documentos pertinentes às matérias constantes da ordem do dia.

Jundiaí, 28 de maio 2026. **Ronald Schaffer** - Presidente do Conselho de Administração.

POLÍCIA

POLICIA@JJ.COM.BR

EM JUNDIAÍ De acordo com os guardas municipais, o proprietário de uma banca de jornais acionou a corporação após perceber um homem caído na praça

Morador de rua é encontrado morto, o segundo em 15 dias

FÁBIO ESTEVAM
festevam@jj.com.br

Um homem ainda não identificado, aparentemente morador de rua, foi encontrado morto na manhã desta sexta-feira (29) em uma praça no Jardim Bonfiglioli, em Jundiaí. Este é o segundo caso semelhante registrado na cidade em duas semanas.

De acordo com a Guarda Municipal, o proprietário de uma banca de jornais acionou a corporação após perceber um homem caído na praça onde trabalha. Guardas do Tático Motos foram até o local e solicitaram apoio de uma ambulância.

O médico da equipe de resgate constatou o óbito ainda no local. A Perícia Técnica também foi acionada e, segundo as pri-



A ocorrência foi atendida por GMs do Tático Motos, que preservaram a área

meiras informações, não encontrou sinais de violência no corpo.

A principal suspeita é de que a vítima tenha sofrido um mal súbito. Havia indí-

cios de que o homem teria convulsionado momentos antes da morte.

O corpo foi encaminhado ao Instituto Médico Legal (IML) para exames necroscópicos e identificação oficial.

Nos dois casos, a área foi preservada para os trabalhos da perícia e os corpos encaminhados ao IML.

ASSASSINATO

Também neste período, um homem foi assassinado na Praça Governador Pedro de Toledo, na rua do Rosário, na região central da cidade. Ele foi morto a facadas na noite de quarta-feira (20). O suspeito do crime, que também havia esfaqueado outra pessoa no mesmo dia, também na região central, foi preso no dia seguinte aos crimes, por policiais civis.

CASO ANTERIOR

No último dia 15, outro homem em situação de rua morreu na rua Lima, no bairro Ponte São João, também em Jundiaí.

Segundo relatos de testemunhas, ele consumia bebida alcoólica sob uma árvore quando começou a passar mal e perdeu os sinais vitais. Equipes do Serviço de Atendimento Móvel de Urgência (Samu) foram acionadas, mas a vítima já estava sem vida quando o socorro chegou.

Ainda conforme relatos de pessoas próximas, o homem tinha histórico de dependência química, alcoolismo e era portador de HIV.

NECROLOGIA

O Jornal de Jundiaí não recebeu o obituário desta sexta-feira para divulgação.

DENTRO DE UM HANGAR

Jaguarica invade aeroporto de Jundiaí e é resgatada

Uma jaguarica foi resgatada por guardas municipais da Divisão Florestal na manhã desta sexta-feira (29), dentro de um dos hangares do aeroporto de Jundiaí.

Segundo os GMs, o animal silvestre invadiu a área do aeroporto e acabou se abrindo dentro de um hangar. A administração do terminal acionou a Divisão Florestal para realizar o resgate.

Os guardas Pupo e Segala, sob comando do subinspetor Delgemo, utilizaram técnicas apropriadas para garantir a segurança do animal e também das pessoas que trabalhavam no local.



A jaguarica foi encaminhada à Associação Mata Ciliar

Após o resgate, a jaguarica foi encaminhada à Associação Mata Ciliar, onde

permaneceu sob cuidados veterinários antes de eventual soltura na natureza.

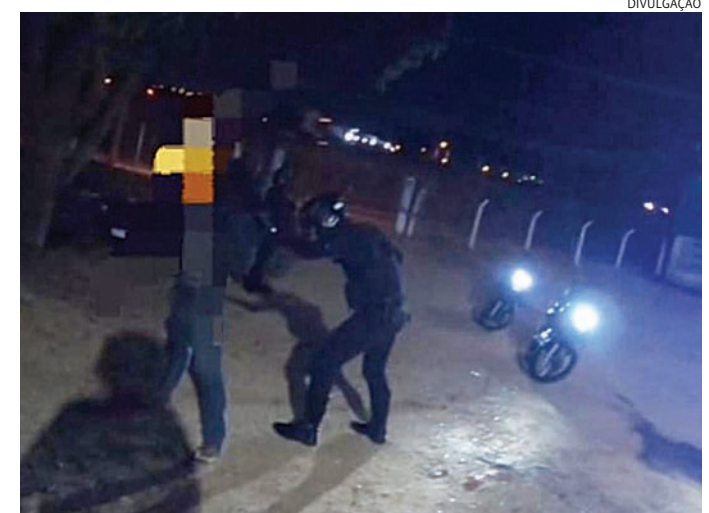
TÁTICO MOTOS

Homem é preso por descumprimento de medida

Um homem foi preso no bairro Bom Jardim, em Jundiaí, suspeito de violência doméstica e descumprimento de medida protetiva, após a esposa acionar a Guarda Municipal por meio do aplicativo de SOS.

A ocorrência foi atendida por equipes do Tático Motos. Quando os guardas chegaram ao endereço informado, o suspeito já havia fugido.

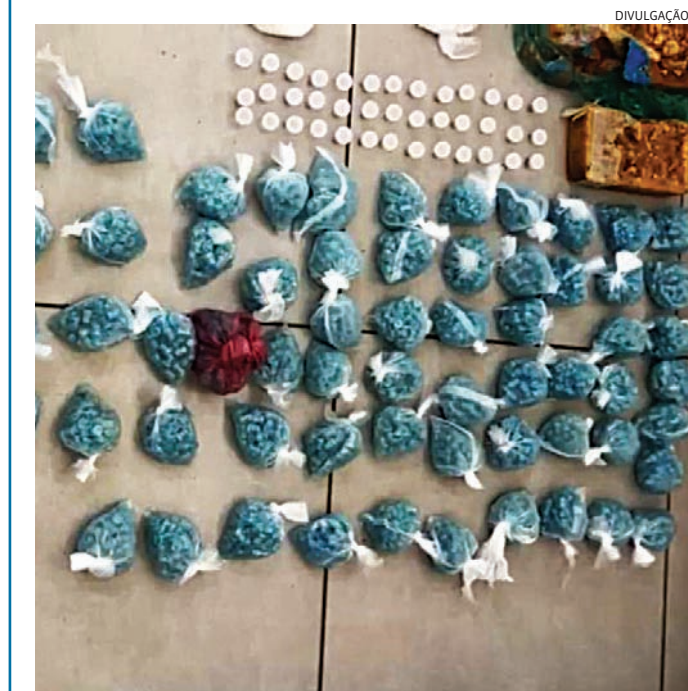
Os agentes iniciaram patrulhamento pela região e conseguiram localizar o homem. Segundo a corporação, ele ainda tentou escapar ao perceber a aproximação das motocicletas da GM, mas acabou abordado.



O suspeito foi conduzido à delegacia, onde permaneceu preso

O suspeito foi conduzido à delegacia, onde per-

maneceu preso à disposição da Justiça.



Os agentes encontraram mochilas com drogas em dois cômodos

EM JUNDIAÍ

Prestes a dar à luz, mulher presa pela PM passará por audiência

A mulher presa por policiais militares por mais de 60 kg de drogas em uma "casa bomba" no Jardim Fepasa, em Jundiaí, na noite desta quinta-feira (28), está grávida de oito meses, segundo a Polícia Militar. Prestes a dar à luz, ela passará por audiência de custódia, no Fórum de Jundiaí.

Caso a prisão em fla-

grante seja convertida em preventiva, a suspeita permanecerá presa na Cadeia Feminina de Itupeva. Se obtiver liberdade provisória, responderá ao processo em liberdade.

O CASO

A prisão aconteceu após denúncia de que uma mulher estaria utilizando uma residência na

rua da Conquista para armazenar grande quantidade de entorpecentes.

Equipes da 1ª Companhia do 49º Batalhão foram até o endereço indicado e, segundo a PM, a moradora autorizou a entrada dos policiais no imóvel. Durante a vistoria, os agentes encontraram mochilas com drogas em dois cômodos.

Ainda conforme a cor-

poração, foram apreendidos cerca de 42,7 kg de cocaína, entre pasta base e porções refinadas, 6,8 kg de crack, 2,3 kg de maconha, além de porções de ice, anfetamina e adrenalina em pó, totalizando mais de 60 kg de entorpecentes.

A mulher foi presa em flagrante por tráfico de drogas e permanecerá à disposição da Justiça.

O JJ agora tem um canal de notícias!



Basta acessar o QR Code

Receba as notícias mais relevantes de Jundiaí e Região no seu Whatsapp!

Participe do nosso canal!

UTILIDADE PÚBLICA - LOTERIAS

LOTOMANIA: 2929		DEU NO POSTE	
DATA: 27/05/26		DATA: 29/05/26	
14 15 16 19 27 60 68 71 72 83		1º PT 5 1 1 4	1º PTN 8 1 4 9
43 50 51 54 57 85 87 89 90 93		2º PT 7 3 5 0	2º PTN 1 5 5 7
		3º PT 5 0 4 7	3º PTN 2 6 7 3
		4º PT 0 3 5 5	4º PTN 2 0 0 2
		5º PT 9 8 8 8	5º PTN 8 8 2 0
		6º PT 7 7 5 4	6º PTN 3 2 0 1
		7º PT 5 8 7	7º PTN 6 8 7
MEGASENA: 3012		QUINA: DATA: 28/05/26	
DATA: 28/05/26		09 26 42 55 66	7037
05 07 17 41 42 49			
LOTOFÁCIL: DATA: 28/05/26		TELESENA: DE MÃES	
01 05 06 07 09 10 13 15	3697	SORTEIO: 5º SORTEIO - 24/05/26	
17 18 19 20 21 24 25		05 23 31 37 40 47	

29/05/26 NÃO ATUALIZADAS ATÉ O FECHAMENTO DESSA EDIÇÃO

CULTURA & THÉO

Sábado, 30 de Maio de 2026

CULTURA@JJ.COM.BR

DANÇA E MOVIMENTO

Mostra Paralela do Enredança migra para novo palco

A Mostra Paralela da 28ª edição do Enredança 2026 acontece neste sábado no Paineiras Shopping mostrando toda irreverência dos artistas que aproximam diferentes pessoas da arte.



DIVULGAÇÃO

10º PRÊMIO OBJETO BRASILEIRO

'A Casa' prorroga período de inscrições para 7 de junho

Voltado a artesãos, designers, artistas, coletivos e instituições, o prêmio abre espaço também para estudantes e jovens criadores, por meio da nova categoria "Novos Talentos".



DIVULGAÇÃO

BRINDANDO A VIDA O evento irá reunir diversas vinícolas de Jundiaí

Festival 'Dia do Vinho' volta ao Espaço Expressa no Corpus Christi

DA REDAÇÃO
grupo.editores@jj.com.br

Entre os dias 4 e 7 de junho, moradores e turistas poderão celebrar a tradição vitivinícola em uma programação repleta de experiências, aromas, gastronomia e atrações culturais para toda a

família. É o 'Dia do Vinho' que irá reunir vinícolas de Jundiaí, além de gastronomia variada, exposição e venda de artesanato e atrações musicais.

O festival será realizado no Espaço Expressa, antigo Complexo Fepasa, um dos cartões-postais de Jundiaí, com toda a estrutura

para receber o público com conforto, incluindo estacionamento gratuito e coberto. Na quinta-feira (04), sexta-feira (05) e sábado (06), o funcionamento será das 11h às 22h. Já no domingo (07), o evento segue das 11h às 21h.

Com entrada gratuita, o evento promete reunir apaixonados por vinho, curiosos em busca de novos rótulos e famílias que querem aproveitar o feriado de Corpus Christi com um passeio diferente e cheio de charme. O evento é realizado pela Prefeitura de Jundiaí através da Secretaria de Agro-negócio, Abastecimento e Turismo (SMAAT), Rota do Vi-



DIVULGAÇÃO

O Dia do Vinho irá reunir vinícolas, gastronomia e artesanato

HORÓSCOPO

ÁRIES
Certos conflitos se tornaram inevitáveis, porque algumas questões precisam ser esclarecidas e isso implica ter de lidar com essas pessoas que acham estar sempre com a razão. Conflitos inevitáveis que conduzem ao esclarecimento.

TOURO
Para você fazer exclusivamente o que deseja e não se deixar perturbar pelos desejos alheios, você terá de contar apenas com sua força particular, e essa não seria a melhor pedida nesta parte do caminho.

GÊMEOS
Empreenda, com alegria, aquilo que faz seu coração arder de vontade de realizar. Você não precisa começar com os sonhos maiores, mas com aqueles caprichos que estejam ao seu alcance, sem utilizar grandes recursos.

CÂNCER
Mantenha tudo em movimento, não se preocupe com as mudanças de rumo nem tampouco com a multiplicação dos assuntos que sua alma precisa administrar, porque, você verá, será mais fácil dar conta de tudo do que o imaginado.

LEÃO
Procure abrir o jogo, mas escolha a dedo as pessoas com quem fazer isso, porque não se trata de conversar com qualquer um, se trata de você conversar para que as ideias diferentes das suas enriqueçam o caminho. Ai sim!

VIRGEM
Mobilize seus recursos, porque dinheiro parado pode até fazer com que sua alma se sinta segura e confortável, porém, agrega inércia ao mundo, que precisa que os recursos estejam em movimento o tempo inteiro.

LIBRA
Há conflitos que, não apenas são inevitáveis, como também são desejáveis e úteis. Porém, não se trata de conflitar como metralhadora giratória, mas de escolher a dedo os conflitos que resultem em maior harmonia.

ESCORPIÃO
Agora, depois de ter feito bastante avanço nos dias anteriores, procure um lugar seguro e sereno para se retirar, e de lá observar com atenção o resultado das ações empreendidas. Ocupe seu lugar na plateia.

SAGITÁRIO
Nem sempre dá para escolher a dedo as pessoas necessárias para o que o destino escreve. Às vezes é preciso se relacionar, nem que seja temporariamente, com pessoas que, de outra maneira, não estariam no seu caminho.

CAPRICÓRNI
Agora é quando as alternativas se multiplicam e a alma fica dividida diante do cenário, porque vários caminhos diferentes poderiam ser tomados, e não haveria a possibilidade de mudar, uma vez a escolha sendo feita.

AQUÁRIO
Agora sim é possível ter mais entendimento sobre o que acontece, sem sua alma se distrair com sentimentos, que podem ser nobres e elevados, mas que não têm conexão direta com a perspectiva de serem concretizados.

PEIXES
Para você não se perder em questões aleatórias e impedir que ressentimentos e desconfiâncias tomem conta do cenário, procure se ater ao que tenha sido combinado, e se quiser inventar algo diferente, avise as pessoas.

PALAVRAS CRUZADAS DIRETAS

www.coquetel.com.br © Revistas COQUETEL

São uma alternativa aos olhos	Fenômeno como o raio (Met.)	Agregadas; atadas	Inscruver (alguém) no serviço militar	César Cielo (?) publica: na Política, a propriedade pública (lat.)
Profissão que Xuxa desejaria seguir	Número inteiro indeterminado	Corrida como o Dakar	Ilha, em francês	Completa; inteira
O típico músico amador do YouTube			(?) constitucional: resulta da PEC	Situação final da vida do mártir
Órgão de formação de industriários		"O (?) sou eu", frase do Rei Luis XIV	Mãe de Ismael (Bíblia)	
Senhor (pop.)	Um, em inglês		Foco do trabalho de um avaliador	Ctrl + (?), atalho para salvar (inform.)
Ave corredora brasileira que se alimenta de cobras	Bebida de coquetéis		(?) na garganta: sensação de angústia	Nem, em inglês Soldado raso
Selo plástico de placas de carros	Moderna tecnologia de televisores e monitores		Querela (?) Paul, político dos EUA	Sim, em espanhol Montar (barraca)
Doença auditiva comum na criança	Norte (abrev.)	Extensão espacial Cidreira e mate	Oswaldo Cruz, sanitarista brasileiro	Cidade e porto do Sudeste da Itália
Higienópolis, em relação a São Paulo	(?) Meirrelles, sambista carioca		Amigo, em francês (?) Ryan, atriz de "Harry e Sally. Feitos Um para o Outro"	
Inseto que contamina alimentos em que Usuário de L. pousa transporte público		Ficar com receio (pop.)		

BANCO 2/sl. 3/ami - lle - nor - one - res - ton. 5/ervas. 6/emenda. 10/tecladista. 56

VÁRZEA PAULISTA

Musicarte apresenta 'Brasilidades e os Craques da Nossa Selesom'

Em comemoração à Copa do Mundo de 2026, a Escola de Música e Arte de Várzea Paulista (Musicarte) fará, no dia 20 de junho, às 19 horas, no Espaço Cidadania, o espetáculo especial "Brasilidades e os Craques da Nossa Selesom".

As apresentações reúnem interpretações de grandes nomes da música brasileira, como Tim Maia, Tom Jobim, Elis Regina, Gonzal-

guinha, Rita Lee, Cazuza, Gal Costa, entre outros artistas consagrados. O espetáculo será realizado por alunos e professores da Musicarte, com performances instrumentais e corais.

O evento "Brasilidades e os Craques da Nossa Selesom" é aberto ao público e conta com entrada gratuita. O Espaço Cidadania está localizado na avenida Ipiranga, 151 - Centro.



DIVULGAÇÃO

As apresentações reúnem interpretações de grandes nomes da música

PARABÉNS

A querida Luciane Cassaro, do badalado Neco Empório da Carne, aniversaria hoje. Os abraços serão do esposo Larry, dos filhos Larissa, Lucas, Lincoln e do neto Noah



DIVULGAÇÃO

SEUS PASSATEMPOS PREFERIDOS SEM SAIR DE CASA

#FaçaCoquetel @editoracoquetel @coquetel

ASSINE AGORA! www.coquetel.com.br

Solução

O	H	I	E	G	S	d	
R	V	R	D	E	W	V	C
I	W	V	O	A	I	J	
E	H	B	O	N	O	H	I
L	V	C	O	E	T	I	O
I	S	V	E	R	V	E	N
V	X	I	R	S	E	T	O
H	O	N	O	N	E	R	C
R	O	H	E	R	O	W	E
R	V	G	V	W	I	G	
O	D	V	S	E	H	O	S
O	O	S	V	I	V	E	S
V	I	S	I	D	V	T	C
D	E	T	I	V	S	N	
V	I	R	V	N	I	H	E
N	H	U	D	O	L		

ESPORTES

Sábado, 30 de Maio de 2026

ESPORTES@JJ.COM.BR

VOLEIBOL

Time Jundiaí vence mais uma no Estadual

Time Jundiaí derrotou o Kosmos/Mogi por 3 sets a 0 e conquistou a terceira vitória seguida no Estadual Sub-17 feminino da FPV.



Divulgação

CHAMPIONS LEAGUE

PSG e Arsenal fazem final da Champions

PSG e Arsenal disputam neste sábado (30) a final da Champions League 2026, em Budapeste-HUN, com transmissão para o Brasil.



BRASILEIRÃO Equipes se enfrentam sábado pela 18ª rodada Campeonato Brasileiro 2026

Corinthians visita o Grêmio no Sul

VITOR SILVA
vsilva@jj.com.br

Grêmio e Corinthians se enfrentam neste sábado (30), às 17h30, na Arena do Grêmio, em Porto Alegre, pela 18ª rodada do Campeonato Brasileiro. O duelo coloca frente a frente equipes que buscam se aproximar das primeiras posições da tabela antes da paralisação para a Copa do Mundo.

O Corinthians chega embalado após garantir classificação antecipada na Libertadores e tenta manter a sequência positiva também no Brasileirão. A equipe comandada por Fernando Diniz deve ter força máxima para a partida, com Yuri Alberto e Rodrigo Garro entre os destaques do setor ofensivo.

Do outro lado, o Grêmio aposta no fator casa para buscar recuperação no campeonato. O técnico Luís Castro deve manter a base da equipe que vem atuando nas últimas rodadas, com Carlos Vinícius e Amuzu entre os titulares no ataque.

A partida terá transmissão da TV Globo e do Premiere. O confronto é tratado como importante para as pretensões das duas equipes na parte de cima da classificação antes da pausa do calendário nacional.



Rodrigo Coca/Corinthians/x

O Corinthians chega embalado após garantir classificação antecipada na Libertadores

LIBERTADORES

Libertadores define oitavas em sorteio

A Conmebol sorteou nesta sexta-feira (29), em Luque, no Paraguai, os confrontos das oitavas de final da Copa Libertadores 2026. O chaveamento até a decisão também foi definido no evento realizado na sede da entidade.

Entre os confrontos, o destaque ficou para o duelo brasileiro entre Flamengo e Cruzeiro logo na primeira fase eliminatória. Palmeiras e Corinthians escaparam de um confronto nacional e terão adversários argentinos e paraguaios no

mata-mata.

Os clubes que terminaram a fase de grupos na liderança decidirão os jogos de volta em casa. O Flamengo, dono da melhor campanha geral, terá a vantagem de atuar em casa em todas as fases decisivas até uma eventual semifinal.

As oitavas de final da Libertadores estão previstas para agosto, com partidas de ida e volta. A final da competição será disputada no dia 28 de novembro, em Montevidéu, no Uruguai.



Tiago Queiroz/Estádio

Conmebol confirmou confrontos do mata-mata nesta sexta

BRASILEIRÃO

Santos recebe o Vitória na Vila Belmiro

Santos e Vitória se enfrentam neste sábado (30), às 20h, na Vila Belmiro, pela 18ª rodada do Campeonato Brasileiro. O Peixe chega pressionado pela situação na tabela e tenta deixar a zona de rebaixamento diante da torcida.

A equipe santista ocupa a 17ª colocação, com 18 pontos, enquanto o Vitória aparece em 11º lugar, com 22. O confronto é tratado como direto na disputa por recuperação no campeonato antes da paralisação para a Copa do Mundo.

O Santos tenta aproveitar o embalo após a vitória sobre o Deportivo Cuenca pela Copa Sul-Americana. O técnico Cuca ainda convive com desfalques importantes, entre eles Neymar, que segue em recuperação de uma lesão muscular na panturrilha direita.

Do outro lado, o Vitória tenta repetir o desempenho do último encontro entre as equipes na Vila Belmiro, quando venceu por 1 a 0 no Brasileirão de 2025 e encerrou um longo tabu sem triunfos no estádio santista.



Raul Baretta/Santos/x

A equipe santista ocupa a 17ª colocação, com 18 pontos

A partida terá transmissão do Sportv e Premiere. Inicialmente marcada para

as 21h, a CBF alterou o horário do confronto para as 20h deste sábado.

SUL-AMERICANA

Sul-Americana define mata-mata nesta sexta

A Conmebol realiza nesta sexta-feira (29), às 12h, o sorteio que vai definir os confrontos do mata-mata da Copa Sul-Americana 2026. O evento acontece na sede da entidade, em Luque, no Paraguai, e definirá os cruzamentos dos playoffs e das oitavas de final da competição continental.

Com o encerramento da fase de grupos nesta quin-

ta-feira (28), foram conhecidos os clubes classificados diretamente às oitavas e as equipes que disputarão os playoffs contra os terceiros colocados da Libertadores. Os confrontos eliminatórios serão disputados em partidas de ida e volta.

Entre os brasileiros, clubes tradicionais seguem vivos na disputa pelo título da Sul-Americana. O cha-

veamento completo do torneio também será definido no sorteio, indicando o caminho das equipes até a final da competição.

Segundo o calendário divulgado pela Conmebol, os playoffs estão previstos para julho, enquanto as oitavas de final serão disputadas em agosto. A decisão da Copa Sul-Americana 2026 está marcada para novembro.



Buda Mendes/Getty Images

Conmebol sorteia confrontos das oitavas e playoffs da competição continental

Jornal de Jundiáí

R E G I O N A L

SÁBADO, 30 DE MAIO DE 2026 | ANO 4 – Nº 297

EDIÇÃO DIGITAL | WWW.JJ.COM.BR

Publicações Legais

**PUBLICIDADE LEGAL
PUBLIQUE AQUI**



(11) 98199-4756

comercial@jj.com.br

Correias Mercúrio S/A. Indústria e Comércio

CNPJ nº 50.937.564/0001-23

Edital de Convocação de Assembleia Geral Extraordinária

Ficam convocados os senhores acionistas da Correias Mercúrio S/A. Indústria e Comércio a se reunirem em Assembleia Geral Extraordinária, a ser realizada de forma exclusivamente digital, por meio da plataforma Microsoft Teams, no dia 08 de junho de 2026, segunda-feira, às 9h15. As instruções para acesso, participação e votação na Assembleia, bem como o link de acesso, serão encaminhados por e-mail aos acionistas e/ou a seus representantes devidamente constituídos, até 5 (cinco) dias antes da data da Assembleia. A Assembleia será considerada realizada na sede social da Companhia, situada na Rua José Spina, 10, Vila Jundiainópolis, em Jundiá - SP, nos termos da legislação aplicável.

Ordem do Dia: (i) Deliberar sobre a remuneração do Conselho de Administração para o triênio 2026/2029, bem como ratificar eventuais pagamentos realizados até a presente data; (ii) Deliberar sobre a remuneração global da Diretoria Executiva para o período de 2026/2028, bem como ratificar eventuais pagamentos realizados até a presente data; (iii) Deliberar sobre a reavaliação da necessidade e definição de parâmetros para eventual auditoria externa adicional mencionada na Assembleia Geral Ordinária realizada em 29 de abril de 2025; (iv) Autorizar a Diretoria Executiva da Companhia a praticar todos os atos necessários ou convenientes à efetivação e implementação das deliberações aprovadas. Para participar na Assembleia, os acionistas deverão apresentar originais ou cópias autenticadas dos seguintes documentos: (i) documento hábil de identidade do acionista ou de seu representante; e (ii) instrumento de mandato, na hipótese de representação do acionista, na forma do parágrafo 1º do artigo 126 da Lei nº 6.404/76 e do Estatuto Social da Companhia, que deverá conter orientações minuciosas e expressas de voto sobre as matérias constantes da ordem do dia. O referido instrumento de mandato deverá ser apresentado ao Presidente da Mesa antes da instalação da Assembleia Geral. Encontram-se à disposição dos acionistas, na sede social da Companhia, os documentos pertinentes às matérias constantes da ordem do dia.

Jundiá, 28 de maio 2026. **Ronald Schaffer** - Presidente do Conselho de Administração.