

JUNHO

Sala São Paulo-Minas recebe exibição de curtas

A sala será um dos pontos de exibição da 14ª Mostra Cinema e Direitos Humanos e, pelo Cinema Pontos MIS, a “telona” trará este mês a Mostra Livre de Cinema. **Cultura & Théo 7**



DIVULGAÇÃO

PREPARAÇÃO

Paulista vence amistoso contra rival por 3 a 1

O Paulista venceu a Ponte Preta pelo segundo jogo-treino em preparação para a Copa Paulista de 2025. O jogo aconteceu na manhã de ontem (5), em Campinas, e terminou em 3 a 1 para o Galo. **Esportes 8**



GUSTAVO AMORIM

Acesse o Portal JJ (jj.com.br) e ouça a Rádio Difusora 810 AM

Vendas no comércio devem crescer 4,4% no Dia dos Namorados



DIVULGAÇÃO

Carol Fernochio e o marido Lucas Fernochio fazem questão de comemorar a data

O Dia dos Namorados promete movimentar o comércio de Jundiaí e Região. Segundo estimativa do Sincomercio e da FecomercioSP, os cinco segmentos mais afetados pela data devem

crescer 4,4% em faturamento em junho, somando R\$ 4,4 bilhões, ou seja, R\$ 184,4 milhões a mais que no mesmo período do ano passado. Em Jundiaí, a aposta está em joias e perfumes. **Cidades 5**

SAÚDE

Médico da FMJ será diretor na Sociedade Brasileira de Geriatria

O professor da Faculdade de Medicina de Jundiaí (FMJ), Dr. Ivan Aprahamian, foi nomeado diretor técnico-científico da So-

ciedade Brasileira de Geriatria e Gerontologia (SBGG). Ele assume oficialmente a nova função no dia 5 de julho. **Cidades 5-**



DIVULGAÇÃO

Objetivo é fortalecer as políticas de cuidado com os idosos em todo o País

ROUBO E EXTORSÃO

PM invade cativeiro para libertar taxista sequestrado

Um taxista foi libertado de cativeiro por policiais militares, na Vila Real, em Várzea Paulista, nesta quarta-feira (4), pouco depois de ter sido sequestrado por assaltantes. Houve manifestação de alívio e emo-

ção por parte da vítima, no momento da invasão dos PMs ao cativeiro. A vítima foi tomada de roubo por ladrões armados, que o sequestraram e levaram também o carro dele.

Polícia 6



DIVULGAÇÃO

Moradores da Vl. Real chamaram a PM, pois ouviram uma pessoa gritar

NOVIDADE

PSDB se incorpora ao Podemos

A liderança nacional do PSDB se reuniu nesta quinta-feira (05) e optou por realizar a incorporação com o Podemos, que ainda não tem data para sua convenção. Em

Jundiaí, dirigentes afirmam que as ideologias são parecidas e partidos irão formar uma nova diretoria executiva.

Política 3

ÍNDICE

8 PÁGINAS
Opinião | Política | Cidades | Polícia
Modulinho | Cultura | Esportes

TEMPO

SOL ENTRE NUUVENS
Mínima 16° Máxima 21°
RODÍZIO NA CAPITAL
Placas 9 e 0

MEIO AMBIENTE

Moradores do Santa Clara usam drones para proteger Serra do Japi

Um grupo de moradores da comunidade Santa Clara, em Jundiaí, transformou a preocupação com as queimadas na Serra do Japi em uma ação organizada e eficiente de moni-

toramento ambiental. O “Japi Monitora” surgiu de forma espontânea, em agosto de 2019, a partir das conversas no grupo da Associação de Moradores do Santa Clara, onde os integran-

tes trocavam mensagens para verificar se havia incêndios ou focos de queimada na região. Uma empresa doou 5 drones para a comunidade.

Cidades 4



DIVULGAÇÃO

Moradores da Santa Clara se uniram para proteger a Serra do Japi, no monitoramento contra incêndios

ARTIGOS

Parem o mundo, por favor?!



ALEXANDRE MARTIN

Uma vez que somos “habitantes” de corpos com capacidade de locomover pelo ambiente terrestre (são várias as adaptações nos músculos, tendões e ossos feitas para isso), é fundamental que saibamos exatamente qual é a nossa “posição” no espaço em que nos locomovemos.

Isso é tão importante que existem vários sistemas que cuidam disso, de maneira redundante, ou seja, trabalham em conjunto, um apoiando o outro para um “resultado” mais preciso. A postura corporal e o bom alinhamento com nosso centro de gravidade permitem que fiquemos em pé (por exemplo) com o mínimo de esforço e máximo de segurança para nossa integridade física.

Na linguagem coloquial, diferentes órgãos trabalham juntos para manter o nosso equilíbrio. Receptores nas articulações e mesmo junto aos nossos dentes criam um mapa mental da nossa postura segundo as pressões que aplicamos sobre eles. Os olhos são muito importantes para isso também, nos nivelando em relação à linha do horizonte e outras estruturas verticais.

Agora, um “aparelho” que influencia muito na sensação de equilíbrio, bem antigo na evolução

da espécie, são os labirintos. Estruturalmente complexo, parte forma de anel e parte forma de “caracol”, situado dentro dos ossos salientes na base do nosso crânio. A vantagem desse sistema é que ele sempre está “ligado”, diferente dos olhos, que se fechados, pouco ajudam para saber em que posição estamos no espaço. Os labirintos, ao contrário, são sempre “sentidos”. A desvantagem, contudo... também é essa!

Caso ocorra algo que influencie “a leitura” entre o “aparelho” de um lado em relação ao outro, o

A vertigem não pode ser “desligada” sendo altamente inabilitante

cérebro fica confuso ao tentar interpretar os dois sinais, fornecendo como “resultado” a sensação rotatória e extremamente desagradável, chamada de “vertigem”. Quando ocorre, a vertigem infelizmente não pode ser “desligada” sendo altamente inabilitante, virando caso para pronto socorro.

Agora, para além da fisiologia do sintoma, é interessante para nossa discussão semanal a percepção de que a vertigem é resultado de uma tentativa (falha) do sistema nervoso fornecer uma informação precisa da “realidade”. Quando sentimos o mundo “rodando”, ele, de fato, não o está.

O enjoo e a incoordenação de movimento que advém da vertigem decorrem de uma percepção equivocada. Contudo, por estarmos irremediavelmente ligados aos nossos cérebros para “sabermos” o que ocorre no mundo “de fora” de nós mesmos, somos forçados a acreditar na instabilidade que sentimos e a vivenciamos. Infelizmente.

Com essa “divagação fisiológica” eu aprendi uma lição e agora a compartilho com vocês: por vezes usamos o mesmo sistema nervoso para antecipar fatos e desafios da vida. Desde o observar das nuvens de manhã para saber se saímos de casa com um guarda-chuva ou se atentar ao comportamento das pessoas para inferir o que acham sobre determinada situação, tudo é construído a partir de percepções sutis captadas ativamente por nós mesmos.

Para que não corramos o risco de ter uma “vertigem cognitiva” devido ao excesso de palpites e inferências (na ansiedade de antecipar o insondável) criando resultados irreais, mas paralisantes do fluxo da vida, que tal dar o “benefício da dúvida” à várias percepções e viver um pouco mais leve portando somente aquilo que temos mais certeza da veracidade?

ALEXANDRE MARTIN é médico, especialista em acupuntura e com formação em medicina tradicional chinesa e osteopatia (xan.martin@gmail.com)



GUARACI ALVARENGA

A morte é um grande mistério... Tanta dor na despedida!... Mas quem morre perde o corpo, Nunca perde a luz da vida.

Chico Xavier

Toda nossa cidade se consternou com a morte de sua filha quando foi atacada brutalmente pelas costas por um infame faxineiro ocorrido no boulevard Beco Fino. Jovem, bela, muitos sonhos a realizar, toda uma vida por ser viver. Tal foi a cena desastrosa, que o desespero emocional turvou o juízo de todos nós, diante de tanta dor e comoção. Parece inconcebível que alguém possa agir com tamanha crueldade. Os verdadeiros paraísos são os paraísos perdidos, escreveu Marcel Proust. O paraíso que a jovem perdeu foi não acreditar na truculência dos dias de hoje.

Sua morte veio sem o bálsamo branco do silêncio. Sem mais nada para contar, recolho-me a minha aflita indignação, enquanto os versos do poeta se repetem na memória: Senhor Deus, onde estás que não respondes? Como seus fa-

miliares se sustentarão diante de um destino tão trágico? Como pode uma mãe suportar a perda de uma filha? Esta cruel tragédia me fez lembrar, entretanto, de duas belas histórias, que amenizam e simbolizam a imensidão do amor de mãe, que traz um pouco de Deus e pela sua constância, muito de anjo.

Vale lembrá-las para apagar tamanha dor e sofrimento.

A primeira conta a luminosa jovem romana de 28 anos. A mulher adiou

O infortúnio do acontecimento embaça nossos olhos

seu tratamento médico para levar a maternidade adiante. A criança nasceu com perfeita saúde. Após, a jovem não resistiu ao tratamento. Na cerimônia fúnebre o cardeal vigário prestou homenagem:

“a vida é um bordoado que olhamos ao contrário, pela parte cheia de fios soltos, mas de vez em quando, a fé nos faz ver a outra parte, é uma grande lição de vida, uma luz, fruto de um maravilhoso desígnio divino, que escapa ao nosso entendimento, mas que existe.”

A morte não existe. A sua vida continua na vida que você viveu.

Seus seguidores quando compartilharem mensagens, por certo hão de sentir sua presença. A cada livro dedicado às crianças, na Web, virá de súbito a sua afável lembrança. Não será tão somente apenas uma afável lembrança. Sua existência persiste nas coisas que escolheu e viveu intensamente. Não existe o outro lado da vida, a vida é uma só. Permanecerá sempre em sua cativante missão de bondade e solidariedade com o próximo. Nunca foi ambiciosa, senão cuidar das coisas queridas ao seu coração. Coisas guardadas como num relicário. O álbum de família. O esmero de sempre com seus seguidores. Todas as experiências de minha vida convergem na cabeça, para uma pergunta que não ousou dizer. Peço apenas uma palavra, para pedir um instante de silêncio. Que fale mais alto que a minha consternação.

O infortúnio do acontecimento embaça nossos olhos. Aperta o coração. Enfraquece a razão de viver. Thais Bruna de Castro. Perdemos uma jovem com um futuro brilhante. Os íntimos perderam uma amiga adorável. Sua família perdeu seu maior amor. A sua querida mãe e a todos seus familiares desta tradicional família Castro, meus sentimentos e pêsames.

GUARACI ALVARENGA é advogado (guaraci.alvarenga@yahoo.com.br)

Prevenção de síndromes gripais em idosos



EDVALDO DE TOLEDO

As síndromes gripais e respiratórias representam uma ameaça significativa à saúde da população idosa. Com o avançar da idade, o sistema imunológico tende a se enfraquecer, tornando os idosos mais suscetíveis a infecções respiratórias, como gripes, resfriados, bronquites e pneumonias. Além disso, doenças pré-existentes como diabetes, hipertensão, doenças cardíacas e pulmonares crônicas aumentam o risco de complicações. Por isso, o cuidado

com a prevenção, o diagnóstico precoce e o manejo adequado no ambiente domiciliar são essenciais para preservar a saúde e a qualidade de vida dos idosos.

E quais são os fatores de risco para idosos?

- * Imunossenescência: Redução natural da resposta imunológica com o envelhecimento.
- * Doenças crônicas: Condições como DPOC, insuficiência cardíaca e diabetes agravam os quadros respiratórios.
- * Mobilidade reduzida: Pode dificultar o acesso a serviços médicos e a realização de exercícios.
- * Desnutrição: Compromete o sistema imune e agrava o prognóstico das infecções.

Medidas Preventivas no Ambiente Domiciliar:

1. Vacinação Atualizada

- * Vacina contra a gripe (Influenza): Deve ser administrada anualmente, preferencialmente antes do inverno.
 - * Vacina pneumocócica: Protege contra pneumonia, meningite e outras infecções. Recomendada para idosos e pessoas com comorbidades.
 - * Vacina contra COVID-19: Deve-se manter o esquema completo e as doses de reforço conforme o calendário oficial.
- Além disso, é preciso tomar cuidado com higiene pessoal e do ambiente, mantendo portas e janelas abertas, além de evitar contato com pessoas gripadas. Maçanetas, con-

troles remotos e celulares devem ser higienizados. A dieta tem de ser equilibrada e pode haver necessidade de suplementação de Vitamina D. É importan-

A prevenção das síndromes gripais em idosos começa dentro de casa, com medidas simples

te manter a hidratação ao longo do dia.

O idoso deve fazer exercícios físicos orientados, mesmo em casa. Em períodos de maior circulação viral (outono/inverno) ou em presença de visitantes gripados, o uso de máscara ainda é uma

medida útil, principalmente para idosos com comorbidades, além de evitar sempre as aglomerações.

Em caso de gripe é preciso de repouso e conforto, alimentação e hidratação adequadas, evitar automedicação e monitoramento dos sinais vitais: aferir temperatura, frequência respiratória e oxigenação (com oxímetro) podem ajudar a detectar agravamentos.

Quando buscar atendimento médico imediato? Piora súbita da falta de ar, febre persistente por mais de 48 horas, diminuição do nível de consciência, lábios ou extremidades arroxeadas e dor torácica intensa. A hospitalização precoce pode ser determinante na recuperação de quadros mais graves.

A prevenção das síndro-

mes gripais e respiratórias em idosos começa dentro de casa, com medidas simples, porém eficazes, que envolvem higiene, vacinação, alimentação saudável, exercícios, monitoramento de sintomas e cuidados com o ambiente. O envolvimento de familiares, cuidadores e profissionais de saúde é essencial para garantir uma resposta rápida aos primeiros sinais de agravamento. Proteger os idosos é uma responsabilidade coletiva, e investir em prevenção é o caminho mais seguro e eficaz para preservar vidas.

EDVALDO DE TOLEDO é empresário, enfermeiro, especialista em Gerontologia e Geriatria, Criador da Cuidare e Diretor de Saúde do Município de Pedra Bela (atendimento@edvaldodetoledo.com.br)

“Os artigos dessa página não representam a opinião desse jornal e é de inteira responsabilidade dos seus autores”

Diretora Presidente
SUELI N. F. MUZAIEL

Diretor Vice-Presidente
TOBIAS MUZAIEL JR.

Editora-Chefe
ARIADNE GATTOLINI - MTB 23649

Publicação Diária da Lauda Editora, Consultorias e Comunicações Ltda.

Fundado em 1965 por Tobias Muzaiel
Em memória

MATRIZ - JUNDIAÍ
Rua Barão de Jundiaí, 1041 – sala 92 – Jundiaí - SP – CEP 13201-012
e-mail: comercial@jj.com.br

Departamento Comercial/Disk Modulinho (Classificados).....	(11) 2136-6030
Redação.....	(11) 2136-6070
Novas assinaturas/renovações	(11) 2136-6020
Atendimento ao Assinante (de 2ª a 6ª até 17h30)	(11) 2136-6078
Atendimento ao Assinante (sábados e domingos até as 12h)	(11) 2136-6078
Departamento Cobrança.....	(11) 2136-6055
Serviços Gráficos	(11) 2136-6005
Disque Bancas (de 2ª a 2ª até as 12h).....	(11) 2136-6078

REPRESENTANTES

SÃO PAULO
Adilson Colucci - Fone: (011) 98157-9872
email: acolucci.jundiai@gmail.com

BRÁSILIA
Central de Comunicação S/S Ltda. - SCS Qd. 02, Bl “D”, Ed. Oscar Niemeyer,
Sala 1002/1003 - CEP: 70.316-900 - Fone/Fax (61) 3323-4701/(61)

JUNDIAÍ, VÁRZEA PAULISTA, CAMPO LIMPO PAULISTA, LOUVEIRA E ITUPEVA

jj.com.br

POLÍTICA

POLÍTICA@JJ.COM.BR

DECISÃO Direção nacional dos tucanos aprovou a junção e agora aguarda novos parceiros realizarem convenção ainda sem data definida

Incorporação do PSDB e Podemos traz força aos partidos em Jundiaí

MARÍLIA PORCARI
mporcari@jj.com.br

A liderança nacional do PSDB se reuniu nesta quinta-feira (05) e optou por realizar a incorporação com o Podemos, que ainda não tem data para sua convenção. Apesar disso, tudo indica que as direções dos partidos estão alinhadas para se unirem nas próximas eleições de 2026 e conseguirem sobreviver às cláusulas de barreira, que colocam fim às siglas que não atingirem 13 deputados federais eleitos no ano que vem ou ter 2,5% dos votos válidos para Câmara e 1,5% em pelo menos nove estados.

O presidente do PSDB em Jundiaí, Fernando Souza, comentou que não é surpresa a decisão tomada na convenção nacional. “Já era sedimentado mas são as formalidades necessárias. As ideologias políticas dos partidos são bem próximas e, aqui em Jundiaí, trabalhamos de forma muito parecida”, disse. Tanto que ele acredita que será fácil unir os grupos na cidade e montar uma nova diretoria executiva. “Importante é mes-



Souza, do PSDB: “Trabalhamos de forma parecida”

clar os dois grupos, vai ser natural”, confia.

Com a junção do PSDB e Podemos, os partidos ganham força para o próximo pleito e a mudança também já reflete no âmbito municipal. Para o presidente do Podemos, Toninho Inácio, a fusão será positiva. “Teremos a segunda maior bancada na Câmara de Jundiaí”, diz, contabilizando seu único vereador, Dika Xique Xique, com os dois do PSDB, se igualando momentaneamente ao PSD, que tem três parlamentares eleitos em Jundiaí e ficando atrás apenas do PL, que tem seis.

Além dos ganhos no Legislativo, a aliança dos partidos também colocará a nova sigla como uma das que mais tem filiados na cidade. “São dois grupos que têm lideranças e votações expressivas. Somados, são mais de 31 mil votos conquistados em Jundiaí. Também de maneira nacional, é positiva para ambos, que ganham musculatura”, avalia Toninho.

Ele também considera que a direção nacional do partido sabe conduzir as tratativas e analisar o que é mais promissor. “A presidente nacional, Renata Abreu, é muito boa articuladora e os



Toninho, do Podemos: “São grupos com lideranças expressivas”

riscos estão sendo avaliados. O que oferecemos hoje é algo diferente desta polarização, somos moderados”, afirma, ressaltando que estas características devem permanecer e que a parceria com o PSDB leva em conta justamente este posicionamento.

MUDANÇAS

Toninho Inácio acredita que os membros das legendas não terão dificuldades para trabalhar juntos. Ele mesmo já vivenciou a incorporação do antigo PHS pelo Podemos. “Já passamos por este processo e é interessante que quan-

do começam as reuniões, logo nos sentimos unidos. Neste caso, ainda vai levar um tempo para o desenvolver burocrático, é algo que deve se dar durante o ano, mas já podemos fazer uma caminhada juntos”, reforça o presidente do Podemos, destacando também que tem boa relação com o grupo tucano em Jundiaí e se identifica com o trabalho que realizam.

“Fazemos uma política propositiva, principalmente em Jundiaí, e é parecida com o que o PSDB também faz. Acredito que as fusões e incorporações, além das fe-

derações, vão se tornar cada vez mais comuns. A tendência é que até 2030 haja cerca de 15 partidos no Brasil, que realmente mostrem a cara do eleitorado”, conclui, lembrando a relevância da legenda para a escolha do eleitorado. “Como dirigente partidário sempre lembro que o que mais importa é o partido sim, não existe candidatura independente. Esta aliança entre Podemos e PSDB é justamente para que possamos continuar nossa função, que é servir a população”.

Os próximos passos para a incorporação ser definitiva dependem da convenção do Podemos, ainda sem data, e do envio do processo para o Tribunal Superior Eleitoral (TSE) para verificar a legalidade desta aliança. Com a junção, as siglas vão somar sete senadores e 28 deputados federais. Hoje são três senadores e 13 deputados federais do PSDB e quatro senadores e 15 deputados federais do Podemos. Os números atuais colocam os partidos no limite mínimo de cláusula de barreira que será aplicada no próximo ano.

2026

Lula empata com Tarcísio, Ratinho Jr., Michelle e Leite

Pesquisa Genial/Quaest divulgada nesta quinta-feira (5) mostra o presidente Lula (PT) em dificuldades no cenário eleitoral para o próximo ano.

De acordo com a empresa de pesquisas, o petista perdeu vantagem em simulações de segundo turno da disputa presidencial e agora empata tecnicamente com os governadores de São Paulo, Tarcísio de Freitas (Republicanos), do Paraná, Ratinho Junior (PSD), e do Rio Grande do Sul, Eduardo Leite (PSD), além da ex-primeira dama Michelle Bolsonaro (PL).

Em cenário de segundo turno em que o atual presidente concorre com Tarcísio, Lula tem 41% das intenções de voto, ante 40% do adversário. Como a margem de erro é de dois pontos percentuais,

a situação é considerada um empate técnico. Votos em branco ou nulo e eleitores que não vão votar somam 14%, e os indecisos, 5%.

Na pesquisa anterior da empresa, em março, Lula ainda tinha vantagem sobre Tarcísio: os índices eram de 43% a 37%. Meses antes, a dianteira era bem mais folgada: 52% a 26%.

A Genial/Quaest fez nesta rodada 2.004 entrevistas em 120 municípios, da quinta-feira passada (29) até o domingo (1º). O nível de confiança é de 95%.

Na simulação de segundo turno entre Lula e Ratinho Junior, o empate também é configurado: o petista teria 40% dos votos, e o rival, 38%. Os indecisos somam 4%, e brancos, nulos e elei-



Tarcísio empata com Lula, em pesquisa Quaest para o segundo turno

tores que não votarão outros 17%. Em março, o placar estava em 42% a 35%.

Quando o adversário apresentado é Michelle Bolsonaro, Lula tem 43% dos votos, ante 39% da adversária.

Nesse caso, a diferença está no limite da margem de erro (de dois pontos para mais ou para menos), e a Genial/Quaest considera também um quadro de empate.

A situação também ocor-

re quando o rival de Lula é Eduardo Leite. O petista obtém 40% dos votos, e o governador gaúcho, 36%.

O levantamento mostra ainda Lula e Jair Bolsonaro (PL) empatados com 41% das intenções de voto em simulação de segundo turno. O ex-presidente, porém, está inelegível até 2030 por causa de condenação na Justiça Eleitoral, embora diga que vá se candidatar.

O atual mandatário manteve a liderança em simulações com outros três nomes cotados para a disputa.

Quando o adversário no segundo turno é o deputado licenciado Eduardo Bolsonaro (PL-SP), Lula vence por 44% a 34%.

Em disputa com o governador de Minas Gerais, Romeu Zema (Novo), o petista

tem 42% das intenções de votos, ante 33% do adversário.

Por fim, em cenário de segundo turno entre Lula e o governador de Goiás, Ronaldo Caiado (União Brasil), o placar fica em 43% a 33%.

A empresa de pesquisa também perguntou se o atual presidente deveria se candidatar à reeleição. Disseram que não 66% dos entrevistados - o índice era de 52% no levantamento feito em dezembro.

Além disso, a pesquisa aponta que 65% entendem que Bolsonaro deveria abrir mão da candidatura agora e apoiar outro candidato. O ex-presidente promete insistir em disputar a Presidência, comportamento que tende a embaralhar a escolha de um outro nome de seu campo político para 2026.

Lula pede que Macron “abra seu coração”

Após se reunir com o presidente da França, Emmanuel Macron, nesta quinta-feira (5) em Paris, o presidente Luiz Inácio Lula da Silva agradeceu a hospitalidade que, segundo ele, “somente um grande amigo pode oferecer” e pediu apoio do mandatário francês para um acordo entre a União Europeia e o Mercosul. “Quero lhe comunicar que não deixarei a presidência do Mercosul sem concluir o acordo com a União Europeia”, disse, ao se dirigir diretamente a Macron. “Portanto, meu caro, abra o seu coração para a possibilidade de fazer esse acordo com o nosso querido Mercosul”, completou Lula. “Essa é a melhor resposta que nossas regiões podem dar diante do cenário de incertezas criado pelo retorno do unilateralismo e do protecionismo tarifário.”

Alcolumbre é contra cotas para mulheres

O presidente do Senado, Davi Alcolumbre (União Brasil-AP), criticou nesta quinta-feira (5) a



Vereadores de oito cidades estiveram em Itatiba nesta quarta para encontro

Parlamento Regional Intermunicipal realiza reunião

A Câmara Municipal de Itatiba foi palco para o encontro de vereadores das oito cidades que integram a Região Metropolitana de Jundiaí. O objetivo foi apresentar o trabalho desenvolvido pelo Parlamento Regional Intermunicipal, iniciativa que promove atuação conjunta entre os legislativos municipais. O encontro foi nesta quinta-feira (06). Presidido por Edicarlos Vieira, vereador e presidente da Câmara de Jundiaí, o Parlamento Regional reúne mensalmente os presidentes das Câmaras Municipais de Jundiaí, Itatiba, Cabreúva, Campo Limpo Paulista, Itupeva, Jarinu, Louveira e Várzea Paulista. Desta vez, o encontro teve um diferencial: os vereadores das oito cidades foram convidados a participar da reunião. A proposta é ampliar o diálogo e permitir que cada parlamentar, por meio do presidente de sua respectiva Câmara, leve ao Parlamento Regional as demandas locais, fortalecendo a representatividade e a capacidade de articulação política do grupo. “Juntos somos mais fortes. É e com este lema que acreditamos no Parlamento Regional como uma importante ferramenta para buscar políticas públicas que atendam nossa população, junto ao Estado e ao Governo Federal”, afirmou Edicarlos.

PELA ORDEM

“ Não sei se continuaremos a ter boa relação ”

diz Trump sobre Elon Musk

criação de uma cota de 20% para mulheres no Congresso e disse que a reserva de vagas levaria à falta de condições adequadas para a representação da sociedade brasileira com qualidade. Hoje, o Congresso Nacional é formado, majoritariamente, por homens brancos. Apenas 16 das 81 vagas no Senado Federal são ocupadas por mulheres, o que equivale a 19,75%. Na Câmara dos Deputados, o percentual é de cerca de 17,7%, com 91 mulheres entre 513 deputados. “Meu sentimento pessoal é que nós temos que, a partir de uma legislação eficiente, incentivarmos a participação de mulheres na política sem estabelecermos uma cota, uma obrigatoriedade no número de cadeiras”, disse Alcolumbre, acrescentando que há senadores que concordam com ele.

Em Paris, Lula fala em regular redes

Em um discurso improvisado de 42 minutos na Prefeitura de Paris, o presidente Lula (PT) cobrou cora-

gem do Congresso para regular as redes sociais, disse que o ex-presidente Jair Bolsonaro (PL) será julgado pelas mortes na pandemia de Covid e afirmou que já fez, em dois anos e quatro meses, o dobro do que o que o antecessor realizou em todo o mandato. Afirmou ainda que jamais conseguiria ser primeiro-ministro se o Brasil adotasse o parlamentarismo. O discurso ocorreu durante homenagem da prefeita da capital francesa, a socialista Anne Hidalgo, ao petista e à comunidade brasileira na França.

Bolsonaro diz que mandou R\$ 2 milhões a Eduardo nos EUA

O ex-presidente Jair Bolsonaro disse que mandou cerca de R\$ 2 milhões ao deputado federal licenciado Eduardo Bolsonaro (PL-SP), para seu filho se manter nos Estados Unidos. A informação foi dada por Bolsonaro, nesta quinta-feira (5), ao sair da sede da Polícia Federal, após prestar depoimento no inquérito que apura a atuação de Eduardo contra autoridades brasileiras no exterior.

PERIGO Os balões podem causar curtos-circuitos, danificar equipamentos, causar acidentes e provocar interrupções de energias em casas e comércios

Soltar balões coloca a população e o sistema elétrico em risco

DA REDAÇÃO
grupo.editores@jj.com.br

Apesar de ilegal, a soltura de balões ainda é uma prática muito comum em boa parte do país e ganha força especialmente durante as festas juninas. Pensando nisso, a CPFL Piratininga aproveita o período para reforçar, por meio da sua campanha Guardião da Vida, os perigos envolvendo balões principalmente próximos às redes de energia. Os artefatos estão entre as principais causas de perturbação do sistema elétrico nessa época do ano e representam um risco iminente à vida e ao meio ambiente.

“Por serem fabricados a partir de materiais inflamáveis, os balões se tornam uma verdadeira ameaça, uma vez que a sua queda pode provocar incêndios muitas vezes de grande proporção. Desta forma, além da destruição ambiental, po-

de gerar riscos à população e caso caia próximo a postes e redes elétricas, afetar o fornecimento de energia até mesmo para bairros inteiros”, destaca Raphael Campos, gerente de Saúde e Segurança da CPFL Energia.

Ao atingir redes de distribuição e transmissão de energia, os balões podem causar curtos-circuitos, danificar equipamentos, causar acidentes e provocar interrupções para clientes. Dependendo do trecho afetado, também irão exigir trabalhos complexos de reconstrução das estruturas.

Outra importante mensagem de conscientização da CPFL sobre o assunto, em sua campanha Guardião da Vida, é para que as pessoas jamais tentem resgatar balões caídos sobre postes e cabos de energia. A orientação é acionar imediatamente a distribuidora e o Corpo de Bombeiros. “O contato com a rede

pode ser fatal e, por isso, reforçamos a importância de não arriscarem as suas vidas na tentativa de resolver a situação. Temos equipes especializadas e de prontidão para atuarem de forma segura na regularização”, ressalta Campos.

ALERTA TOTAL

Outro item característico na montagem das festas juninas e que também acendem o alerta da CPFL Piratininga nesse período do ano são as fogueiras. A recomendação da companhia é que elas jamais sejam montadas em locais próximos a redes elétricas, ainda mais em ambientes rodeados de vegetações secas. “As chamas podem se alastrar rapidamente e atingir os equipamentos responsáveis pela distribuição de energia, podendo afetar, por exemplo, o abastecimento de hospitais, comércios e unidades de serviço essen-



Em abril do ano passado, um balão caiu sobre a rede elétrica em uma rua em Jundiaí e pegou fogo

ciais”, destaca Campos.

Por falar na preparação das festividades, a CPFL orienta a população a contar com o apoio de eletricitistas e profissionais capacitados para avaliarem previamente as instalações das barracas e principalmente aquelas com equipamentos que dependem de energia. Cabos e tomadas devem estar devidamente protegidos e ligações clandestinas jamais devem ser realizadas. Além de ilegais, sobrecarregam a rede elétrica e se tornam, inclusive, focos de possíveis incêndios.

Abaixo, as principais dicas de segurança da CPFL Piratininga durante o período de Festas Juninas:

- Não solte balões, além de serem proibidos por lei, eles colocam residências, matas, a rede elétrica e a vida das pessoas em risco;
- Nunca acenda fogueiras perto da rede elétrica. O fogo pode se alastrar, se tornar uma queimada, provocar acidentes e ainda interromper o fornecimento de energia;
- Fique atento ao manusear arames, escadas e outros materiais metálicos usados na montagem de barracas, que, em contato com a rede elétrica,

podem provocar acidentes;

- Nunca pendure bandeirinhas coloridas em postes ou cabos e nem coloque enfeites que contenham fios ou cabos metálicos em sua confecção próximos da rede elétrica;
- Use apenas produtos com garantia e que apresentem o selo do Instituto Nacional de Metrologia, Qualidade e Tecnologia (Inmetro);
- Nunca faça ligações clandestinas para fornecer energia para a festa. É recomendado utilizar os serviços de um eletricitista profissional para observar todos os cuidados com a rede de iluminação e alimentação (tomadas).

SERRA DO JAPI

Moradores do Santa Clara usam drones para proteção

Um grupo de moradores da comunidade Santa Clara, em Jundiaí, transformou a preocupação com as queimadas na Serra do Japi em uma ação organizada e eficiente de monitoramento ambiental. O “Japi Monitora” surgiu de forma espontânea, em agosto de 2019, a partir das conversas no grupo da Associação de Moradores do Santa Clara, onde os integrantes trocavam mensagens para verificar se havia incêndios ou focos de queimada na região.

“Começamos simplesmente perguntando uns aos outros se tinha fumaça ou fogo em algum lugar, para saber se era necessário acionar ajuda”, conta Guto Carvalho, um dos idealizadores e membros ativos do grupo. A ideia evoluiu com o tempo e, usando a tecnologia a favor da preservação ambiental, eles passaram a utilizar drones para localizar com maior precisão os focos de incêndio.



Grupo mostra como a união comunitária pode se unir a tecnologia

“A pessoa levanta o drone de casa, faz um giro de 360 graus para identificar fumaças suspeitas e, depois, utiliza a triangulação para encontrar a localização exata do foco. Assim, conseguimos uma resposta mais rápida e precisa”, detalha.

Ao identificar um foco de incêndio, os membros do Japi Monitora informam imediatamente no grupo de mensagens, de onde a equipe encaminha a ocorrência aos órgãos públicos responsáveis, como o Corpo de Bombeiros, a Guarda Florestal e a prefeitura da área correspondente.

Hoje, além dos moradores do bairro Santa Clara, o grupo também conta com a participação de pessoas de bairros vizinhos, ampliando a área de vigilância sobre a Serra do Japi. “O trabalho desse grupo é essencial para garantir a proteção de um dos nossos maiores patrimônios naturais”, afirma Flávio Gramolli Junior, superintendente da Fundação Serra do

Japi. Ele destaca que o esforço dos moradores reforça as ações de fiscalização e prevenção realizadas pelo poder público.

Neco Prates, um dos membros do Japi Monitora, destaca: “a partir do monitoramento com os drones, conseguimos ter uma informação muito mais precisa, porque é possível identificar exatamente onde está o foco do incêndio ou da queimada. Essa informação qualificada faz toda a diferença para que a gente atue rapidamente os órgãos competentes e evite que o fogo se alastre”.

A atuação do Japi Monitora e dos guardiões do drone tem sido cada vez mais reconhecida, principalmente nos períodos de estiagem, quando o risco de queimadas aumenta significativamente. “A ideia é que essa rede se fortaleça ainda mais, para que possamos responder rapidamente a qualquer ameaça e proteger esse importante ecossistema”, conclui Guto Carvalho.

EM FESTA

Emeb Judith, no Cidade Nova, comemora Jubileu de Prata

A Emeb Professora Judith Almeida Curado Arruda, no Cidade Nova, comemora neste sábado (7) os 25 anos desde a sua fundação. E para as comemorações de seu Jubileu de Prata, a unidade escolar preparou, com uma proposta do programa “Escola da Gente”, da Unidade de Gestão de Educação (UGE), uma comemoração aberta a toda a comunidade escolar a partir das 10h.

A programação terá início com as falas das autoridades, seguidas de homenagens aos familiares presentes da patrona, dos educadores e estudantes ilustres. Na sequência, será a vez de um show musical apresentado pela banda composta por estudantes e integrantes da escola e da UGE, como o Núcleo de Artes e o projeto Encantaê. As homenagens encerram-

se com a apresentação de um vídeo em homenagem à escola e com a abertura das exposições dos trabalhos de Artes e fotografias da unidade ao longo dos 25 anos e dos textos de todos os seus atuais 700 estudantes sobre o aniversário, trabalhados em gêneros textuais diversos por cada um dos anos das turmas de Ensino Fundamental que compõem a escola.

A PATRONA

Inaugurada no ano 2000 pela prefeitura, a unidade escolar tem como patrona Judith Almeida Curado Arruda. Nascida em Jundiaí em 1921, Judith foi professora e a diretora do primeiro parque infantil de Jundiaí (instituição equivalente às atuais escolas de Educação Infantil 1, para crianças de até três anos),

em 1946. Em sua extensa carreira dedicada à Educação, atuou também em Campinas e em São Paulo, e foi também sócia-fundadora do Clube da Lady.

Recebeu diversas condecorações e homenagens, tanto da sociedade quanto da imprensa jundiaense, com destaque para a “Medalha Petronilha Antunes”, com a qual foi agraciada pela Câmara Municipal em 1986 por seus relevantes serviços em prol da Educação.

Judith foi casada com o economista Everard Martins Arruda, com quem teve duas filhas: Eloisa Maria e Eneida Maria, ambas também professoras, além de três netos: Ângela, André e Pedro Arruda.

A Emeb Professora Judith Almeida Curado Arruda fica na rua José Seckler Machado, 500 – Cidade Nova.



Para as comemorações do Jubileu, a unidade escolar e a UGE prepararam comemoração

CIDADES

CIDADES@JJ.COM.BR

ECONOMIA LOCAL Setores como flores, perfumes e vestuário puxam as vendas para casais que apostam em comemorações e presentes

Comércio prevê faturamento de R\$ 4,4 bi no dia dos namorados

DA REDAÇÃO
grupo.editor@jj.com.br

O Dia dos Namorados promete movimentar o comércio de Jundiaí e região. Segundo estimativa do Sincomercio e da FecomercioSP, os cinco segmentos mais afetados pela data devem crescer 4,4% em faturamento em junho, somando R\$ 4,4 bilhões, ou seja, R\$ 184,4 milhões a mais que no mesmo período do ano passado.

Um dos setores mais tradicionais nesta época, o mercado de flores também está aquecido. O Ceafior, centro atacadista em Holambra que também abastece a região de Jundiaí, projeta aumento de 6% a 8% nas vendas neste ano. As rosas vermelhas cortadas para buquê e as orquídeas continuam sendo as favoritas. Acompanhando a tendência, itens como pelúcias, balões, chocolates e cestas com vinho reforçam a composição dos presentes.

Entretanto, o cenário de flores também sente os efeitos do mercado glo-



Carol Fernochio e o marido Lucas Fernochio continuam comemorando o Dia dos Namorados mesmo depois de casados

bal. Como junho marca o início do inverno, há uma queda de 30% na oferta de flores no Brasil. Para atender à demanda, importadores recorreram às rosas

da Colômbia e do Equador, cotadas em dólar o que encarece o preço final e limita o acesso para muitos consumidores.

“O mercado de trabalho

e o aumento da renda ainda devem garantir resultados positivos para o varejo na região neste Dia dos Namorados. É o momento dos empresários apostarem na

decoreção das vitrines, invistirem em promoções, kits presentes, facilidades de pagamento”, afirma Edison Maltoni, presidente do Sincomercio Jundiaí e região.

Na ponta do consumo, o romantismo segue forte com os casais. Carol Fernochio e o marido Lucas Fernochio fazem questão de comemorar a data. “Todos os dias merecem ser celebrados. Inclusive o Dia dos Namorados!”, afirma.

Para ela, o segredo está nos gestos simples. “Relacionamentos são construídos em cima de cuidados diários, como um jardim que é cultivado e merece atenção todos os dias, então sim, cada detalhe importa. Um jantar, um presente ou até um sorvete num dia difícil fazem toda a diferença”, diz Carol.

No comércio local, a expectativa também se concentra na reta final antes da data. Karina Rodrigues, lojista do setor de joias em Jundiaí, explica que os consumidores têm o hábito de deixar a compra para os últimos dias. “Nesta sexta (6),

que é o quinto dia útil, o movimento já deve crescer, e no sábado começa a busca mais intensa. Mas nada se compara aos três últimos dias antes do Dia dos Namorados. Sempre deixam para a última hora”, comenta.

O setor de farmácias e perfumarias, por exemplo, deve crescer 8,2%, impulsionado por perfumes e cosméticos. Já as lojas de vestuário e calçados projetam alta de 14,2%. Supermercados também devem lucrar com casais que optam por um jantar a dois em casa, com avanço estimado de 0,8%.

Apesar do cenário favorável, nem todos os segmentos terão motivos para comemorar: lojas de móveis e decoraçào devem registrar queda de 19,4%, enquanto eletrodomésticos e eletrônicos devem crescer 6,5%, mesmo com juros elevados.

No dia 7 de junho, das 10h às 14h, a Praça do Coreto recebe atrações culturais com apoio do Sesc, cabine fotográfica, personagens e circuito gastronômico com food trucks. As lojas funcionarão até às 18h.

CARGO IMPORTANTE

Médico da FMJ será diretor técnico-científico da SBGG

O professor da Faculdade de Medicina de Jundiaí (FMJ), Dr. Ivan Aprahamian, foi nomeado diretor técnico-científico da Sociedade Brasileira de Geriatria e Gerontologia (SBGG). Ele assume oficialmente a nova função no dia 5 de julho.

Considerado um dos cargos mais importantes dentro da SBGG, o posto é responsável por apoiar diretamente a presidência na promoção científica e na regulamentação de diretrizes e programas que envolvem a geriatria e a gerontologia ao nível nacional. Isso inclui consensos, programas de residência médica e a concessão de títulos de especialista.

“A missão é integrar todas as regionais da sociedade e promover uma interlocução científica com órgãos públicos, instituições privadas e operadoras de saúde. O objetivo é fortalecer as políticas voltadas ao cuidado com os idosos em todo o Brasil”, explica o professor Ivan.

Para ele, a nomeação representa não somente uma conquista profissional, mas também um reconhecimento à FMJ. “É um privilégio ter sido convidado. É um cargo de confiança que exige pensar tanto na nossa realidade local quanto na amplitude nacional. É um orgulho para mim e para a faculdade. Espero poder con-



Dr. Ivan Aprahamian é Professor da Faculdade de Medicina de Jundiaí

tribuir muito”, afirma.

A FMJ celebra a indicação com entusiasmo. O professor reforça que mantém a instituição como seu único vínculo profissional e acadêmico. “Tenho um carinho enorme por esta casa. Sempre publico um consenso mundial ou assumo um cargo de destaque, a FMJ esta sempre junto”, destaca.

Um exemplo recente dessa contribuição foi a participação do professor Ivan no consenso internacional sobre sarcopenia — condição caracterizada pela perda progressiva de massa muscular em idosos. Somente três especialistas da América Latina participaram do documento, e ele foi um deles, representando a FMJ.

Em abril, a equipe da Faculdade marcou presença no Con-

gresso Brasileiro de Geriatria, realizado em Belo Horizonte (MG), e recebeu diversos elogios pela atuação na área. “Foi extremamente gratificante ouvir colegas de outras instituições dizerem: ‘Jundiaí é muito forte em Geriatria’. Uma faculdade do interior de São Paulo sendo considerada referência nacional é motivo de muito orgulho. Desde 1996, com o professor Martinelli, estamos construindo essa história”, lembra Ivan, que também foi aluno da disciplina e segue atuando com dedicação na área. A nomeação reforça o protagonismo da FMJ no cenário da Geriatria brasileira.

SINO DA VITÓRIA

Mirela, de 5 anos, comemora a cura do câncer no Grendacc

“Hoje vamos tocar o sino da vitória da nossa mascotinha, uma das mais novas pacientes do Grendacc”, disse a oncologista pediátrica Arianne Casarim, ao anunciar a chegada de Mirela dos Santos, de 5 anos. Ela festejou o final de seu tratamento efetivo contra uma leucemia linfóide aguda ao lado dos pais, irmãos e familiares.

Mirela chegou à instituição em agosto de 2022, e após dois anos e meio de tratamento, seguirá agora em acompanhamento.

De acordo com Arianne Casarim, Mirela passou por algumas dificuldades e teve um começo desafiador, mas com o acompanhamento da equipe oncológica, da cardiologista e de toda a equipe multidisciplinar, ela foi ganhando peso, crescendo e teve sucesso a cada dia. “E agora chegou a tão esperada hora do sino da vitória”, comemorou a médica, ao lado de toda a equipe do Grendacc.

Envergonhada, Mirela pediu a ajuda da mãe, Eliana da Silva Mariano, na



Após tocar o sino, Mirela agora segue em acompanhamento na instituição

hora de tocar o sino. Momentos antes, Eliana e o pai, Júlio César dos Santos, agradeceram ao Grendacc

e a toda a equipe pelo carinho com que foram recebidos e pela dedicação e cuidados com a filha.

SINDICATO DO COMÉRCIO VAREJISTA DE JUNDIAÍ E REGIÃO
CNPJ: 54.135.728/0001-50
EDITAL DE CONVOCAÇÃO
ASSEMBLÉIA GERAL ORDINÁRIA

Pelo presente edital ficam convocados todos os associados deste Sindicato, quites e em pleno gozo de seus direitos sindicais, para participar da Assembleia Geral Ordinária, a ser realizada no dia 16 de Junho de 2025 às 18hs (dezoito) horas em primeira convocação, a Rua Prudente de Moraes n.º 584 - Centro nesta cidade de Jundiaí, a fim de deliberarem sobre as seguintes matérias da Ordem do Dia:

A) – Leitura, Discussão e Votação da Ata da Assembleia anterior;
B) – Parecer do Conselho Fiscal sobre o balanço do exercício de 2024 e,
C) – Leitura, discussão e votação do relatório da diretoria e balanço do exercício de 2024.

Não havendo, na hora acima indicada, número legal de associados, para a instalação dos trabalhos em primeira convocação, a Assembleia será realizada trinta minutos após, no mesmo dia e local, em segunda convocação com qualquer número de associados presentes.

Jundiaí, 06 de Junho de 2025
Edison Severo Maltoni
Presidente

**Clube Jundiense**

Editai Nº 01/2025 de 06 de junho de 2025
Concorrência para Concessão de Espaço para Exploração de lanchonete e atividades congêneres.

PAULO MARCOS LOBODA FRONZAGLIA, Presidente do Clube Jundiense, no uso de suas atribuições legais, torna público para o conhecimento dos interessados, que no CLUBE JUNDIAENSE, considerando a necessidade de se proceder a contrato, está aberta concorrência pública para concessionários cujo objeto é:

- **EXPLORAÇÃO DO ESPAÇO CUBO E LANCHONETE DA SAUNA E ATIVIDADES CONGÊNERES.**

Localizados na Rodovia Vereador Geraldo Dias, KM 70,4, Parque Centenário, Jundiaí – SP, nas dependências da Sede de Campo.

Faz saber que **estará disponível a partir do dia 06 de junho de 2025**, na Secretaria administrativa do Clube Jundiense, Edital de Licitação, modalidade concorrência, de concessão para a escolha de Concessionário cujo objeto é a exploração de lanchonete, bar e atividades congêneres (Espaço Cubo e Bar da Sauna), na Sede de Campo.

Os requisitos para participação no procedimento de escolha dos concessionários poderão ser solicitados pelo e-mail: **licitacoes@clubejundiense.com.br**. O interessado deverá apresentar as informações (dados cadastrais da empresa, que tenha como ramo de atividade principal, restaurante e outros serviços de alimentação e bebidas, descritas no seu CNPJ/CNAE), e-mail e telefone de contato, momento que poderá agendar visitação ao local/espaco da exploração.

Os envelopes “DOCUMENTOS” e “PRÓPOSTA COMERCIAL” deverão ser entregues impreterivelmente, junto à Sede de Campo, **até as 16:00 horas do dia 23/06/2025**. Jundiaí, 06 de junho de 2025.

PAULO MARCOS LOBODA FRONZAGLIA
Diretor Presidente
Gestão 2023-2025

EDITAL DE LEILÃO PRESENCIAL E ON-LINE – BANCO BMG S/A, com inscrição no CNPJ n.º 61.186.680/0001-74 por seu procurador, devidamente constituído, REALIZARÁ pelo Leloeiro Público Oficial, Dilson Marcos Moreira, devidamente matriculado na JUCEMG, sob nº. 267, Leilão Público para vender o imóvel consolidado pela Instituição Financeira, nos termos da Lei 9.514/97, que consiste em um Imóvel em Jundiaí/SP, a saber: Um lote de terreno sob o nº vinte e nove (29) da Quadra “Y” do loteamento denominado “Loteamento Popular” situado nesta cidade e comarca com área de cento e setenta e oito metros quadrados (178,00m²), que assim se descreve: faz frente para a Rua Dezesseis (16), com cinco metros (5,00m), do lado direito de quem da Rua olha o imóvel, mede vinte e cinco metros (25,00m), dividindo com o lote número vinte e oito (28), lado esquerdo de quem da Rua olha o imóvel, mede vinte e cinco metros (25,00m), dividindo com o lote número trinta (30); aos fundos mede cinco metros (5,00m), dividindo com o lote número trinta e três(33).Na Av 4 de 25 de agosto de 2004 consta que foi construído um prédio residencial, com 36,02 metros quadrados de área edificada situado na Rua Dimas Bento de Almeida nº645 . Registrado no 1º Cartório de Registro de Imóveis da Comarca de Jundiaí/SP, Matrícula nº 81.546, como todas as suas benfeitorias e acessórios, tendo como devedor(es) fiduciante(s): Rafael da Silva Fonseca, brasileiro, casado sob a comunhão parcial de bens, metalúrgico, RG nº 27.678.452-2 SSP-SP, CPF nº 270.831.138-74 e sua esposa Liliane Patricia Gonçalves Fonseca, brasileira, Professora, CPF nº 303.487.478-29, residentes e domiciliados na Rua Dimas Bento de Almeida, nº 645, em Jundiaí/SP. 1) Fica autorizado ao leiloeiro aqui indicado colocar a venda, em Primeiro Público Leilão, o imóvel acima descrito e caracterizado, a ser realizado no dia 26 de junho de 2025, às 17:00 horas, na Av. Raja Gabaglia, nº 4697, Bairro Santa Lúcia em Belo Horizonte/MG, por preço não inferior a R\$ 634.968,06 (seiscientos e trinta e quatro mil, novecentos e sessenta e oito reais e seis centavos), de acordo com o disposto no § 1º, do artigo 27, c.c inciso VI, do artigo 24, ambos da Lei 9.514/97. O leilão estará disponível também no sistema on-line, devendo os interessados pr cadastarem no site www.casaleiloeira.com.br para receberem a senha de acesso e automaticamente estarão vinculados aos termos de adesão do leilão on-line, além de todas as disposições legais aplicáveis à espécie. 2) Caso o imóvel não alcance no primeiro leilão o lance acima determinado, fica desde já autorizada a realização de segundo público leilão, no dia 09 de julho de 2025, às 17:00 horas, no mesmo local do primeiro leilão, pelo maior lance, desde que igual ou superior ao valor da dívida, acrescido de todos encargos, multa, prêmios de seguro e demais encargos contratuais, custas de intimação, tributos, imposto de transmissão - ITBI, cotas condominiais ordinárias e extraordinárias e honorários advocatícios, além das despesas de leiloeiro, editais e eventuais anúncios através da mídia pelo valor de R\$1.071.297,31 (Um milhão, setenta e um mil, duzentos e noventa e sete reais, e trinta e um centavos) tudo na forma do disposto nos incisos I e II, do § 3º, do artigo 27, da Lei 9.514/97. 3) Para tanto fica, ainda, autorizada a publicação dos editais necessários e obrigatórios, em jornal de circulação local, quando houver. 4) Em caso de arrematação, o arrematante deverá pagar no ato do leilão o sinal de 20% sobre o valor arrematado e mais a comissão de 5% de leilão, sobre o valor da arrematação, de acordo com a legislação que regulamenta a profissão e o restante 80%, deverá ser pago em 72 horas. Os interessados em visitar o imóvel poderão faz-lo nos dias úteis, desde que haja prévia comunicação à equipe do leiloeiro e concordância do ocupante do imóvel. 5) Em caso de arrematação, quer em primeiro ou segundo leilão, fica estabelecido que: a) Deverá ser expedida, no ato da arrematação, a respectiva carta, devidamente assinada pelo leiloeiro, arrematante, credor fiduciário e 03 (três) testemunhas. b) Fica ciente, o arrematante, que o imóvel está ocupado, como fica também notificados os devedores fiduciários da realização do 1º e do 2º leilão, c) De acordo com a Lei 9.514/97, em seu artigo 27, se o bem estiver locado, a locação deve ser encerrada em 30 dias, após a consolidação da venda. d) O imóvel não possui débitos de IPTU em aberto até a presente data. e) Todas as taxas e impostos correrão por conta do arrematante a partir do momento da imissão na posse do mesmo. Belo Horizonte, 27 de maio de 2025. Dilson Marcos Moreira-Leloeiro Público Oficial-JUCEMG nº 267.

VILA ANA Durante a varredura pelo bairro, foram encontrados dois barris, com sacos cheios de drogas, enterrados em um terreno baldio

Operação derruba barricada e apreende drogas e carros

FÁBIO ESTEVAM
festavam@jj.com.br

Uma barricada montada por traficantes na Vila Ana, em Jundiaí, foi retirada nesta quinta-feira (5), durante operação policial conjunta, entre policiais militares de Jundiaí e também do Batalhão de Ações Especiais (Baep), de Campinas, e guardas municipais. A ação também teve participação do Departamento de Trânsito, Fiscalização do Comércio e colega de lixo. Um homem foi preso, três carros foram apreendidos e grande quantidade de drogas foi apreendida.

PMs em patrulhamento se depararam com uma



Vários motoristas foram parados em bloqueio montado no bairro

PC, PM E DETRAN

Autopeças são alvos de operação policial

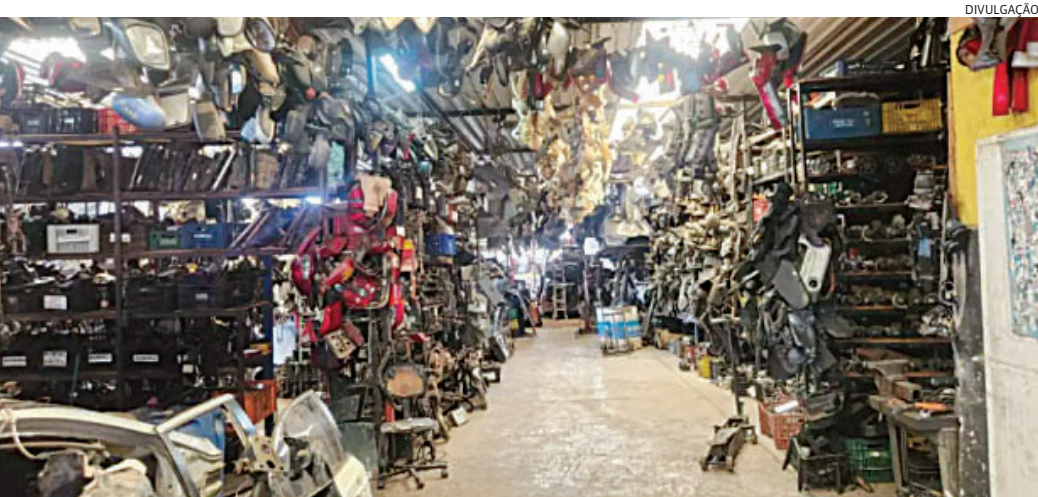
Autopeças de Jundiaí e Campinas foram alvos, nesta semana, de operação das polícias Civil e Militar, além de agentes do Departamento de Trânsito (Detran), visando combater o comércio ilegal de peças automotivas usadas.

Em Jundiaí, a operação

foi da PM e Detran, que foram a vários estabelecimentos, mas não encontraram irregularidades graves.

Já em Campinas, onde o trabalho foi conjunto entre a Polícia Civil e o Detran, dois comerciantes foram presos por adulteração de sinal iden-

tificador automotor. Isso porque foram encontradas milhares de peças sem a etiqueta de identificação e autorização do Detran para a comercialização. Uma das autopeças averiguadas não tinha autorização para funcionamento, ou seja, atuava na clandestinidade.



Uma das autopeças averiguadas não tinha autorização para funcionamento, ou seja, atuava na clandestinidade

CAPTURADO

Marido agressor ‘enrolado’ com a Justiça é preso

Um homem procurado pela Justiça por violência doméstica foi capturado por policiais militares nesta quarta-feira (4), no Jardim Novo Horizonte, em Jundiaí.

Os PMs estavam de posse de um mandado de prisão contra o alvo, por violência doméstica contra a esposa, a quem ele havia agredido.

Enquanto patrulhava pela rua Neusa Martins Dias, os policiais se depararam justamente com o marido agressor, que foi abordado. Em checagem aos seus dados, confirmou ser ele o procurado.

Ele foi levado para o Plantão Policial, onde foi dado cumprimento ao mandado de prisão.

ROUBO E EXTORSÃO

PM invade cativieiro para libertar taxista sequestrado

Um taxista foi libertado de cativieiro por policiais militares, na Vila Real, em Várzea Paulista, nesta quarta-feira (4), pouco depois de ter sido sequestrado por assaltantes. Houve manifestação de alívio e emoção por parte da vítima, no momento da invasão dos PMs ao cativieiro.

A vítima foi tomada de roubo por ladrões armados, que o sequestraram e levaram também o carro dele.

FLAGRANTE

Mulher é presa com anotações do tráfico

Uma mulher de 40 anos foi presa por tráfico de drogas, em uma biqueira no bairro Parque Internacional, em Campo Limpo Paulista. A prisão foi feita nesta quarta-feira (4), por guardas municipais da Ronda Ostensiva Municipal (Romu). Com ela, além de drogas, os GMs apreenderam um caderno com anotações da venda de drogas, com pagamento via PIX.

Os GMs patrulhavam pela rua Crista de Galo, em área de venda de drogas, quando avistaram um homem e uma mulher conversando. Ao perceber a viatura, o homem correu e conseguiu fugir. Ela, por sua vez, dispensou uma sacola no matagal e também tentou correr, mas acabou sendo abordada.

Na sacola havia várias

barricada, montada para impedir que viaturas policiais chegassem com facilidade e rapidez até os traficantes. Diante disso, foi montada uma operação conjunta para a remoção da barreira e varredura pelo bairro, atrás de drogas, armas e criminosos.

Um homem procurado pela Justiça foi capturado e três carros foram apreendidos - também foram aplicados 19 autos de infração de trânsito.

Ainda durante a varredura, foram encontrados dois barris, com sacos cheios de drogas, enterrados em um terreno baldio.

O caso foi registrado na Central de Flagrantes.



Os GMs apreenderam um caderno com anotações da venda de drogas

porções de drogas diversas e um caderno com anotações de venda de drogas via Pix - segundo apurou o Jornal de Jundiaí, está se tornando comum os traficantes receberem pagamentos de entorpecentes via PIX, o

que evita a apreensão de dinheiro em espécie pela polícia, em casos de flagrante.

Um ‘cliente’ também foi detido e ambos foram conduzidos à delegacia, onde ela ficou presa em flagrante e ele foi liberado.



Os PMs conduziram ele para a delegacia, onde acabou capturado



JJ DIGITAL



ESCANEE O QR CODE PARA SER DIRECIONADO AO APP



UM NOVO CONCEITO EM DESENVOLVIMENTO DE APLICATIVOS

UTILIDADE PÚBLICA – LOTERIAS

> LOTOMANIA: 2779

DATA: 04/06/25

03	04	05	06	16	44	45	49	57	61
23	25	31	39	41	67	71	93	94	96

> DEU NO POSTE

DATA: 05/06/25

> PT

1º	1	9	0	3
2º	5	2	9	2
3º	9	1	2	8
4º	0	0	5	0
5º	0	9	7	7
6º	7	8	5	0
7º	0	7	0	

> PTN

1º	3	4	9	1
2º	5	7	8	3
3º	6	9	6	5
4º	7	0	9	6
5º	6	0	8	8
6º	9	4	2	3
7º	1	8	8	

> DUPLA SENA: 2816

DATA: 04/06/25

1º SORTEIO	2º SORTEIO
01 10 27	02 04 05
29 40 46	10 12 19

> MEGASENA: 2871

DATA: 03/06/25

04	19	38	43	48	55
----	----	----	----	----	----

> LOTOFACIL: DATA: 04/06/25

01	02	04	05	06	09	10	11	3409
12	13	14	16	21	22	23		

> QUINA: DATA: 04/06/25

04	05	15	57	68	6747
----	----	----	----	----	------

> TELESENA: DE SÃO JOÃO/2025

SORTEIO: 1º SORTEIO - 01/06/25

01	18	22	32	43	49
----	----	----	----	----	----

LOTÉRIAS DE 05/06/25 NÃO ATUALIZADAS ATÉ O FECHAMENTO DESSA EDIÇÃO

CULTURA & THÉO

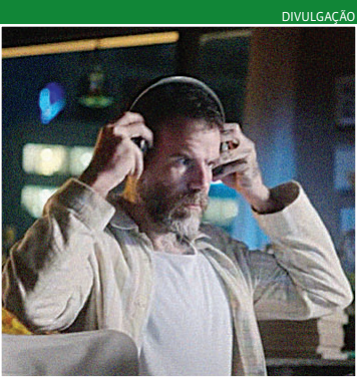
Sexta-feira, 6 de Junho de 2025

CULTURA@JJ.COM.BR

SÉRIE

A Mulher da Casa Abandonada estreia em agosto

Reportado e narrado pelo repórter Chico Felitti, A Mulher da Casa Abandonada foi um podcast que investigou a história de uma mulher que mora numa mansão em ruína em Higienópolis.

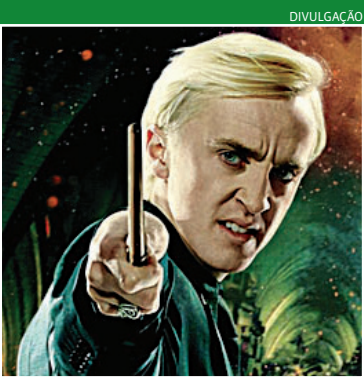


DIVULGAÇÃO

HARRY POTTER

Tom Felton voltará a viver Draco Malfoy em peça

O ator Tom Felton reprisará Draco Malfoy em uma produção da franquia. Felton viverá a versão mais velha do personagem na peça Harry Potter and the Cursed Child, na Broadway.



DIVULGAÇÃO

EM JUNHO A Sala São Paulo-Minas recebe programação gratuita e especial

Prata da Casa estrela curta exibido no Expressa

DA REDAÇÃO
grupo.editor@jj.com.br

A Sala São Paulo-Minas de cinema do Espaço Expressa recebe no mês de junho uma programação gratuita e especial, com destaque para as exibições de curtas-metragens. Por meio de uma parceria da Unidade de Gestão de Cultura (UGC), a sala será um dos pontos de exibição da 14ª Mostra Cinema e Direitos Humanos (MCDH) e, pelo Cinema Pontos MIS, do qual já faz parte, a “telona” trará este mês a Mostra Livre de Cinema.

Nesta última, uma das produções a ser exibidas é “Dona Irene”, curta-metra-

gem protagonizado por uma “prata da casa”, a atriz jundiaiense Basilides Ortega. Prestes a completar 83 anos, 40 deles dedicados à carreira de atriz, Basilides adianta ao público o que esperar da obra. “A convite do diretor e roteirista Gustavo Campos, gravamos ‘Dona Irene’ em Jundiaí há cerca de três anos. Quem assistir, irá reconhecer nas externas lugares como a Serra do Japi e a vila Arens. A história conta como Irene consegue, de forma esparta, manipular a cuidadora contratada por seu filho para lhe fazer companhia. O Gustavo brincava comigo: ‘Me empresta ‘você’ para

a Dona Irene? Não mude nada, seja assim feliz, ardilosa, dramática e extrovertida’ e eu emprestei”, brincou.

Como dona Irene, Basilides foi premiada, em agosto de 2024, como melhor atriz em festival de filme realizado em Los Angeles, nos Estados Unidos. A premiação somasse a outros troféus e menções honrosas em festivais e cerimônias. Isso tudo na estreia da atriz no cinema. “Sempre quis ser atriz, mas meus pais não deixaram. Quando me tornei avó, aos 43 anos, recebi o incentivo do meu marido e comecei a estudar. De lá para cá foram centenas de peças, de todos os tipos, inclusive



DIVULGAÇÃO

Como dona Irene, Basilides foi premiada, em agosto de 2024

monólogos, além de viagens por todo o Brasil e para outros países, como Áustria, Estados Unidos e Portugal. Apesar de ter feito muitos comerciais, ‘Dona Irene’ foi minha estreia no cinema”, comentou Basilides que não tem planos de parar e no mês passado gravou o primeiro capítulo de uma série para televisão da qual também será protagonista.

PROGRAMAÇÃO PONTOS MIS

No sábado (7), pela programação Cinema Pontos MIS, a sala recebe as primeiras exibições da Mostra Livre de Cinema. Às 14h, começa a “Mostra Infantil”, que reúne obras voltadas ao público infantojuvenil, com curadoria que explora temas como imaginação, descobertas, convivência e inclusão. Serão exibidas oito obras, com classificação livre e linguagem adequada à faixa etária.

Em seguida, a partir das 15h30, será a vez da “Mostra Acessibilidade”, com cinco obras – entre elas “Dona Irene”.

Já no sábado (14), a Mostra Livre de Cinema traz a exibição dos curtas da categoria “Cinema Negro”. A classificação indicativa é para maiores de 14 anos e traz dez obras com direções de pessoas negras ou temáticas centradas nas experiências, estéticas e perspectivas da negritude.

Terminadas as exibições de curtas, a programação dos Pontos MIS traz para a sala de cinema a oficina de “Direção de arte em cena”, com Maria Cecília Amaral. A atividade será na terça-feira (24), das 13h às 17h, e os interessados nas 20 vagas deverão realizar

inscrição on-line e gratuita.

Já no sábado (28), a sala de cinema recebe, às 14h, a exibição do documentário “Lerte-se”. Com direção de Lygia Barbosa e Eliane Brum, a produção nacional de 2017 tem duração de 100 minutos e classificação etária para maiores de 14 anos.

CINEMA E DIREITOS HUMANOS

A Sala São Paulo-Minas de cinema também será em junho um dos pontos de exibição da 14ª Mostra Cinema e Direitos Humanos (MCDH), que, este ano traz como tema “Viver com dignidade é direito humano”. O festival é uma iniciativa do Governo Federal, com produções nacionais, e chega a Jundiaí por meio da interlocução da Unidade de Gestão de Cultura (UGC) da Prefeitura.

As exibições deste sábado (7) começam às 13h30 e trazem duas produções com classificação livre: “Sobre amizades e bicicletas” (2022), de Julia Vidal, e “Marina não vai à praia” (2014), de Cássio Pereira dos Santos.

Já no sábado (14), também às 13h30 e com produções nacionais, as exibições serão: “Fluxo – O filme” (2023), de Filipe Barbosa e classificação para maiores de 12 anos, e “Sem asas” (2019), de Renata Martins e classificação livre.

O Espaço Expressa fica na avenida União dos Ferroviários, 1760 – antigo Complexo Fepasa e, na sala de cinema cabem até 90 pessoas, por ordem de chegada. Todos os detalhes da programação podem ser conferidos na Agenda Cultural.

YOUTUBE

Documentário retrata o autismo pelo olhar de famílias brasileiras

O documentário Fora da Caixa, idealizado e roteirizado pela produtora executiva Márcélia Aguiar Ferreira e dirigido por Gabriel Ferreira, estreia nesta sexta-feira (6), às 17h, no canal Luna ABA, no YouTube. O filme apresenta um olhar sensível e profundo sobre o Transtorno do Espectro Autista (TEA) por meio das experiências de diferentes famílias brasileiras que convivem com o autismo.

Além de retratar os desafios e as complexidades do dia a dia, a obra tem como objetivo desconstruir estereótipos e despertar empatia no público sobre a natureza

humana, a sensibilidade e a sinestesia que permeiam a realidade dos autistas.

Por meio de entrevistas com os especialistas e pesquisadores Lucelmo Lacerda e Thiago Castro, o documentário também apresenta estratégias e práticas baseadas em estudos científicos para reduzir comportamentos desafiadores e promover o desenvolvimento de habilidades.

Mais que discutir diagnósticos e tratamentos, Fora da Caixa reforça a importância do acolhimento, do respeito e da inclusão, destacando a urgência do tema nas políticas públicas e na saúde do país.

PALAVRAS CRUZADAS DIRETAS

www.coquetel.com.br © Revistas COQUETEL

Conflito dos EUA encerrado em 1865	▼	Tabu da higiene íntima feminina Instituto que coordena o censo decenal (BR)	▼	Resposta da "Vaca de presépio" Ligeiro	▼	Times paulistas finalistas da Libertadores 2020 (fut.) Calçado de bailarinos	▼	Roberto (?), cantor falecido em 2019
▶			▼	▼		▼		▼
Setor que lida com vídeos, roteiros e edição digital	▶					Fruto colhido na vindima		
Distintivo i-identificador		Produto capilar Tietê e Doce	▶		Felino selvagem das Américas	▶		
▶		▼						
Que não exige acabamento			Aero-náutica (abrev.)		(?) chi chuan, arte marcial chinesa	▶		Salvar; conservar
Ceder (sangue) a hemocentros	▶		▼		Rede (?), Facebook ou X (Inform.)	▼	Robert Pattinson, ator de "Lua Nova"	▶
▶								
Gastar; despende (p. ext.)		Alunos recém-chegados à faculdade	▶				Personagem do Looney Tunes	
Euclides Neto, político	▶	▼	III (?): a Alemanha de Hitler (Hist.)		Barcos de luxo (?), kwon do, luta	▶	▼	
Nada (?), documento emitido para veículos	▶				▼	Sufixo de "lipase"	▶	
Revigorar						Antiga civilização	▼	
▶								
▶					Alessandro Volta, físico italiano		Leite que acabou de ser ordenhado	
Afeção cutânea chamada impetigem			Ginástica (abrev.) Sergipe (sigla)	▶	Aceita; obedece	▶	▼	
▶			▼					
Sucesso de Dorival Caymmi (MPB)					Sem um arranhão	◀		Pedido cripto-grafado de ajuda

BANCO 3/ado — taz — lae — taz, b/usagre, 16/coletor menstrual, 42

SEUS PASSATEMPOS PREFERIDOS SEM SAIR DE CASA

#FaçaCoquetel [f/atoracoquetel](#) [ig/coquetel](#)

ASSINE AGORA!
www.coquetel.com.br

Solução

S	O	S	I	T	E	S	O
H	O	D	V	A	T	V	S
V	I	V	O	V	N	I	S
A	N	N	E	H	V	S	N
H	V	Z	I	T	V	I	A
E	S	V	V	I	S	N	O
S	E	L	V	I	N	N	E
E	S	H	O	I	E	H	S
H	V	S	T	O	B	W	E
d	H	I	S	H	V	O	d
I	V	L	Z	O	I	V	
T	E	A	V	O	L	E	H
V	W	N	d	T	E	H	H
E	T	V	W	E	T	H	E
T	V	N	S	I	A	O	N
d		S	O				

SONDAGENS

Joia do São Paulo é monitorado por clubes da Europa

O meia-atacante Lucas Ferreira vem sendo alvo de sondagens por clubes da Europa. O Bayer Leverkusen, da Alemanha, acenou com uma proposta de R\$ 51 milhões.



DNVULGAÇÃO

PALMEIRAS

Abel tem dúvidas no meio-campo para o Mundial

Aníbal Moreno e Emiliano Martínez disputam a função de primeiro volante, enquanto Lucas Evangelista e Richard Ríos acirram a briga como segundo volante.



PREPARAÇÃO O jogo terminou 3 a 1 para o Galo, com gols de Gustavo Índio, Christopher e Guilherme Givigi

Paulista vence amistoso contra a Ponte Preta em Campinas

LUANA NASCIMBENE
lnascimbene@jj.com.br

O Paulista venceu a Ponte Preta pelo segundo jogo-treino em preparação para a Copa Paulista de 2025. O jogo aconteceu na manhã de ontem (5), em Campinas, e terminou em 3 a 1 para o Galo, com gols de Gustavo Índio - reforço para a competição -, Christopher e Guilherme Givigi.

O técnico Fausto Dias aproveitou a atividade para rodar todo o elenco nos dois tempos de 40 minutos, com os titulares na primeira etapa - finalizada em 1 a 1 - e com os reservas no segundo tempo, terminado em 2 a 0 para o Galo.

Esse foi o segundo amistoso que o Galo disputou antes da estreia na Copa Paulista. O primeiro aconteceu no Estádio Dr. Jayme Cintra, quando o time jundiaense foi derrotado pelo São José - que também disputará a competição esse mês -, por 2 a 0.

RUMO A BH!

O último jogo-treino



GUSTAVO AMORIM/PAULISTA FC

O técnico Fausto Dias aproveitou a atividade para rodar todo o elenco

do tricolor jundiaense em preparação para a Copa Paulista será neste sábado, 7 de junho, contra o Atlético-MG na Arena MRV, em Belo Horizonte. O convite foi feito pelo diretor de futebol do clu-

be mineiro, Victor, formado nas categorias de base do Galo.

COPA PAULISTA

A estreia do Galo na Copa Paulista está marcada para segunda-feira,

dia 16, às 19h, contra o Guarani, no Estádio Brinco de Ouro da Princesa, em Campinas.

O Paulista ocupa o Grupo 3, ao lado do Primavera, São Bento, Rio Branco, XV de Piracica-

ba, além do Guarani. A estreia em casa, pela 2ª rodada da competição, será no dia 20 de junho, em uma sexta-feira, às 20h, contra o São Bento, no Estádio Dr. Jayme Cintra.

JOGOS DO GALO

NA 1ª FASE

1ª RODADA:

Guarani x **Paulista** - 06/06 (segunda-feira às 19h);

2ª RODADA:

Paulista x São Bento - 20/06 (sexta-feira às 20h);

3ª RODADA:

Paulista x Primavera - 28/06 (sábado às 15h);

4ª RODADA:

Rio Branco x **Paulista** - 05/07 (sábado às 15h);

5ª RODADA:

Paulista x XV de Piracaba - 12/07 (sábado às 15h);

6ª RODADA:

Paulista x Guarani - 19/07 (sábado às 15h);

7ª RODADA:

São Bento x **Paulista** - 28/07 (segunda-feira às 19h45);

8ª RODADA:

Primavera x **Paulista** - 02/08 (sábado às 15h);

9ª RODADA:

Paulista x Rio Branco - 09/08 (sábado às 15h);

10ª RODADA:

XV de Piracicaba x **Paulista** - 16/08 (sábado às 15h).

FORMATO

A competição conta com 23 clubes participantes divididos em três grupos com seis equipes e um grupo com cinco. Na primeira fase do torneio, as equipes formarão quatro grupos regionalizados, sendo um com cinco participantes e três com seis, e jogarão entre si em turno e retorno com os quatro melhores colocados de cada grupo avançando às oitavas de final.

Nas oitavas, quartas e semifinais as equipes se enfrentarão em turno e retorno. O vencedor no placar agregado avança à próxima fase, com empates sendo decididos nos pênaltis. A final da competição seguirá o mesmo modelo, jogos de ida e volta para definir o campeão e o vice-campeão.

OPERAÇÃO

Presidente do Santos crê na renovação de Neymar

O presidente Marcelo Teixeira se mostrou otimista quanto à renovação com Neymar. O atacante tem contrato com o Santos até o fim deste mês.

“Podemos pontuar hoje alguns avanços, coisas muito positivas. Nada definitivo no sentido da continuidade até a Copa [do Mundo de 2026], mas [há] avanços acontecendo. [...] O cenário hoje é esse. O contrato atual está equacionado, resolvido entre Santos e Neymar. Agora avançamos de forma direta para que a gente discuta uma nova fórmula do contrato. Uma nova repaginada. Avançamos consideravelmente no sentido de outro formato para ficar um ano a mais no Santos”, disse Teixeira no programa Seleção Sportv.

O presidente se disse tranquilo sobre o interesse de outros clubes em Neymar. Ele contou que o Fluminense fez uma consulta pelo jogador. “Existe interesse internacional? Óbvio. Já existia desde antes da chegada dele. A decisão de voltar ao Brasil demonstra ao Santos e cada um de nós que o aspecto fi-



RAUL BARETTA

O atacante tem contrato com o Santos até o fim deste mês

nanceiro é secundário. [...] Se avaliar as propostas de clubes do exterior, passou pela Arábia e acho que não voltaria. Vão se limitando os times que possam mexer com o Neymar. Se tiver uma questão financeira maior do que pode ter no Santos, não é a decisão principal. Mexe com o sentimento, com o coração do Neymar. Mexendo com isso, a tendência é muito grande de que ele permaneça no Santos”, disse.

O presidente destacou a importância da vin-

da de Neymar para o Santos, independentemente da renovação de contrato. “A operação foi fantástica, inesperada, formidável. Repatriar um ídolo e dar notoriedade que não teria a não ser com a chegada do Neymar. Vamos ser claros e francos. Vínhamos da Série B. Não conseguiríamos em 30 ou 40 dias ter a repercussão, os resultados financeiros, o nível de parceiros e patrocinadores que o Santos conseguiu”, completou o presidente.

DETALHES

Lesionado, Yuri Alberto deve voltar só após Mundial

O Corinthians divulgou um vídeo com alguns detalhes do tratamento do atacante Yuri Alberto. O camisa 9 se recupera de uma fratura no processo transversal de L1, à direita, da coluna. O clube não divulgou um prazo de recuperação para o atacante, mas a tendência é que ele retorne aos gramados apenas após a pausa para a Copa do Mundo de Clubes.

Yuri Alberto tem feito tratamento de recovery que consiste em um campo eletromagnético de alta intensidade que serve para ajudar no processo de recuperação. “Está nos ajudando no tratamento do Yuri. Principalmente em relação, neste momento, à dor e para acelerar o processo de cicatrização, acelerar esse processo de recuperação. É uma aparelho de alta tecnologia”, explicou Bruno Gorgatte, fisioterapeuta do clube, em entrevista à Corinthians TV.

O processo de recuperação do centroavante alvinegro está sendo acompanhado de perto pelo departamento médico do clube.



RODRIGO COCA/CORINTHIANS

O atacante sofreu uma fratura óssea na região lombar

SOBRE A LESÃO

Yuri Alberto sofreu uma fratura óssea (fratura no processo transversal de L1 à direita) após o jogo contra o Atlético-MG, no último dia 24 de maio.

Inicialmente, após uma primeira avaliação médica, o Corinthians havia identificado uma contratura na região lombar do joga-

dor. Entretanto, Yuri Alberto continuou a reclamar de dores e foi levado ao hospital Mater Dei, em Belo Horizonte. No local, foi constatada a fratura óssea.

O Timão, inclusive, tem sofrido com a ausência de Yuri Alberto. Na atual temporada, o camisa 9 disputou 35 partidas, com 13 gols e uma assistência.